

Filière laitière wallonne

Letzte Aktualisierung : 08 Dezember 2025

En résumé : La filière laitière wallonne a vu une baisse du nombre de fournisseurs entre 2015 et 2024 (-27,6 %), mais une hausse de la production moyenne par ferme (+28 %). En 2024, la filière laitière wallonne a produit 1 275 millions de litres de lait malgré une baisse liée à la FCO. La collecte est assurée à 90 % par cinq laiteries wallonnes, qui collectent aussi du lait en Flandre et à l'étranger. Environ 79 % du lait est transformé en Wallonie avec une forte production de beurre. Les exportations diminuent, la consommation augmente légèrement, et les achats se font principalement en grandes surfaces.

Rédacteur : Catherine Bauraind, Collège des Producteurs (SOCOPRO asbl)

Production

-

Transformation

-

Consommation

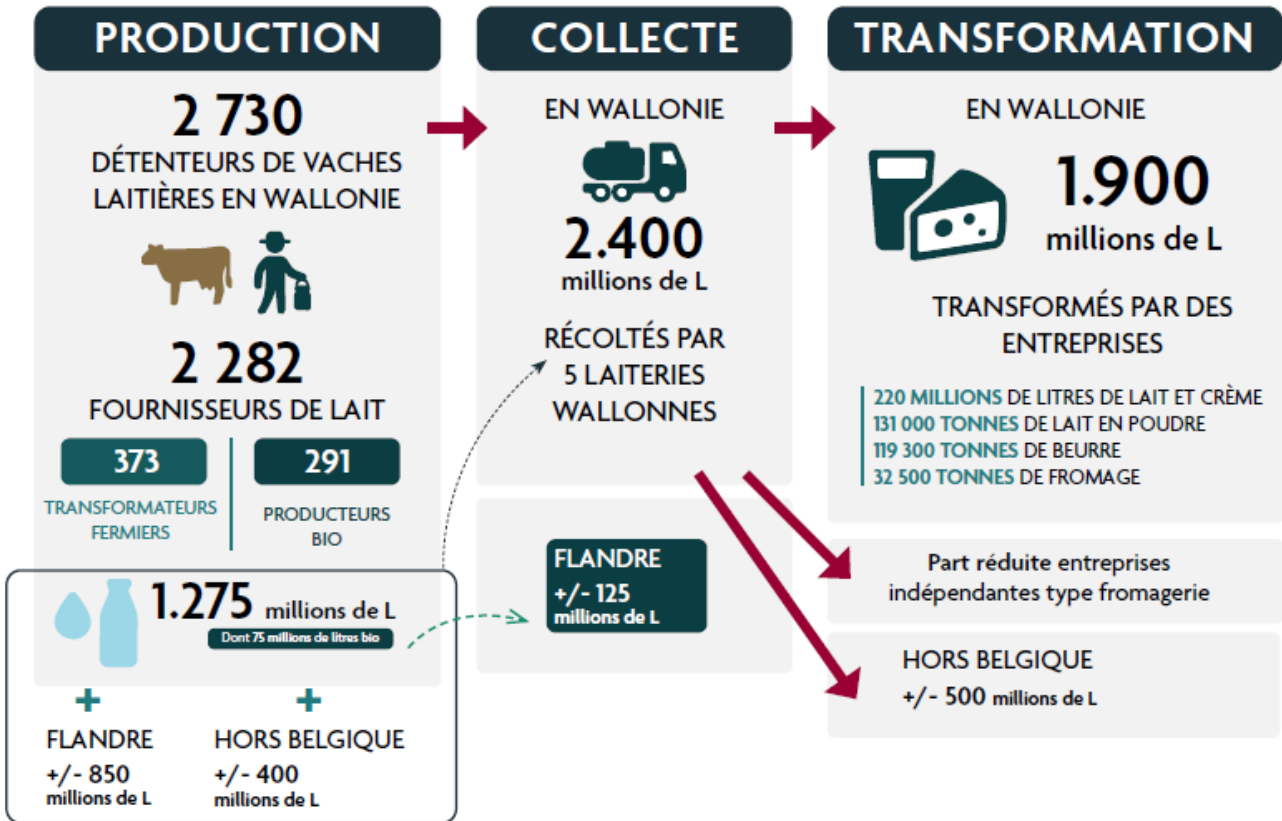
-

Import/Export

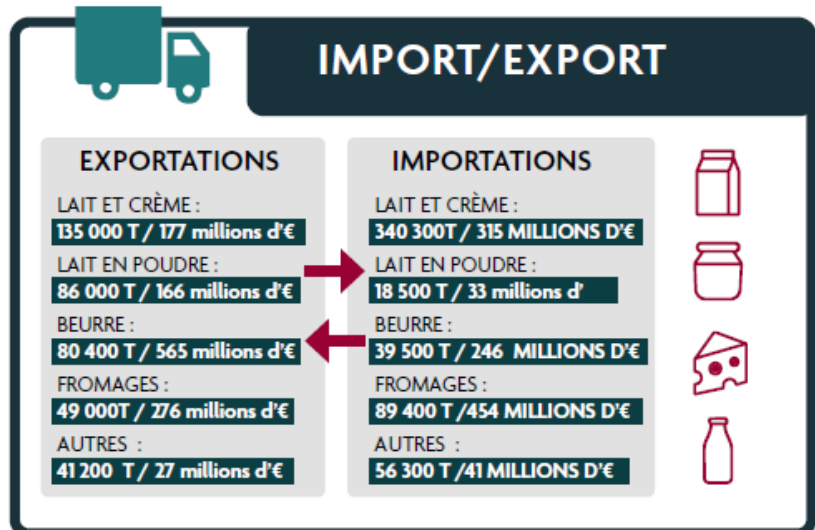
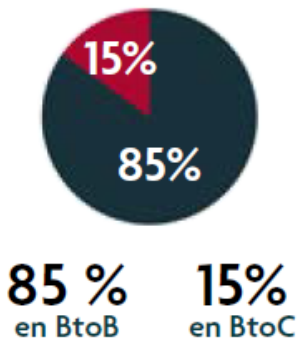
Filière laitière

La filière laitière wallonne se caractérise par un niveau de complexité assez élevé de flux de matières. Avant d'arriver dans l'assiette du consommateur, le lait passe par **différentes étapes : la production, la collecte, la transformation et la distribution**. A cela vient s'ajouter la distinction entre les différents canaux de valorisation du lait produit : industriel ou en circuits courts, en filière conventionnelle ou biologique. Certains flux sont également liés aux importations et exportations.

Filière lait



DISTRIBUTION

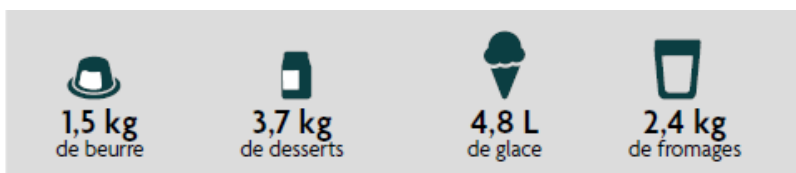


LIEUX D'ACHAT



CONSOMMATION BELGE





Le schéma des flux dans la filière laitière résulte de la compilation des chiffres disponibles et d'entretiens réalisés par le Collège des Producteurs auprès des principales entreprises laitières qui ont un siège en Wallonie. De ce fait, les chiffres de collecte et de transformation présentés dans le schéma des flux sont des estimations.

EAW_Source : Collège des Producteurs

© ODW - 2025

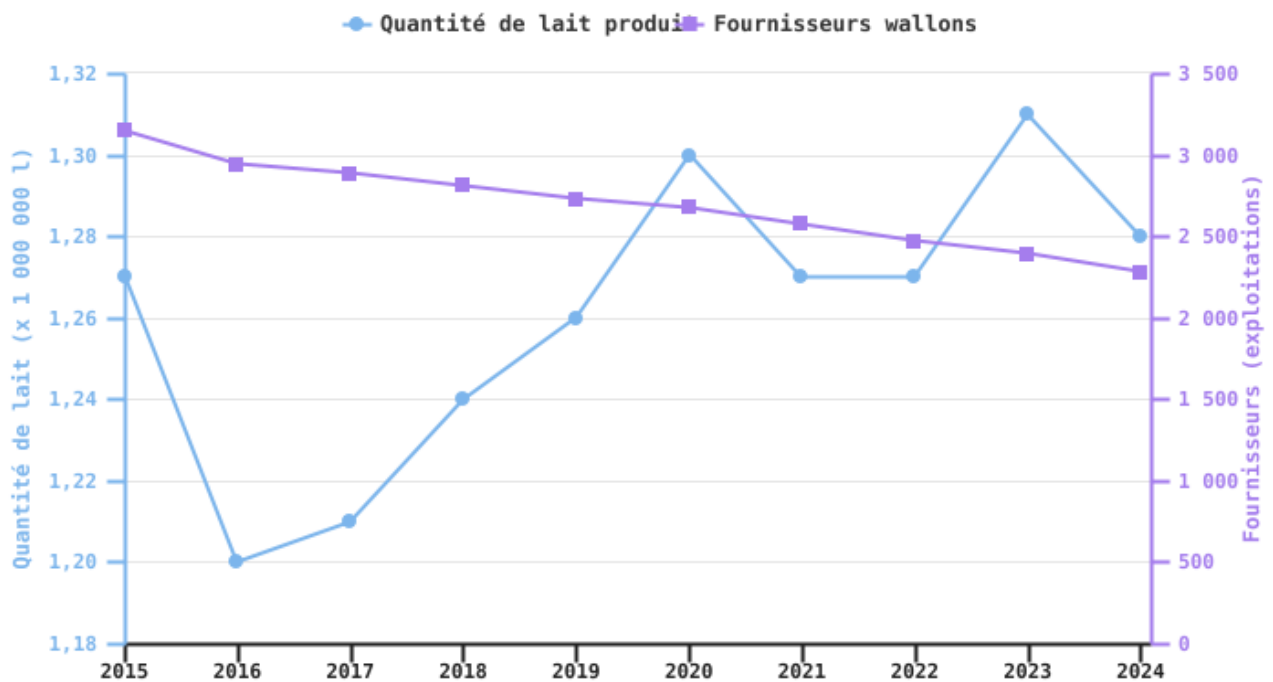
Production de lait cru

En 2024, les fournisseurs wallons ont produit **1 275 millions de litres** dont 75 millions sont en production biologique. La production provient de **2 282 fournisseurs**, avec une moyenne de **541 201 litres par exploitation**, soit une augmentation de 1,9 % par rapport à l'année précédente.

Entre 2015 et 2024, la production laitière affiche une tendance à la hausse suite aux croisements de deux facteurs :

- Le nombre de fournisseurs de lait qui a chuté de 27,6 %, avec une baisse marquée de 4,5 % entre 2023 et 2024 ;
- Une production moyenne par exploitation qui a progressé de 28 %

Evolution de la quantité produite et du nombre de fournisseurs de lait en Wallonie

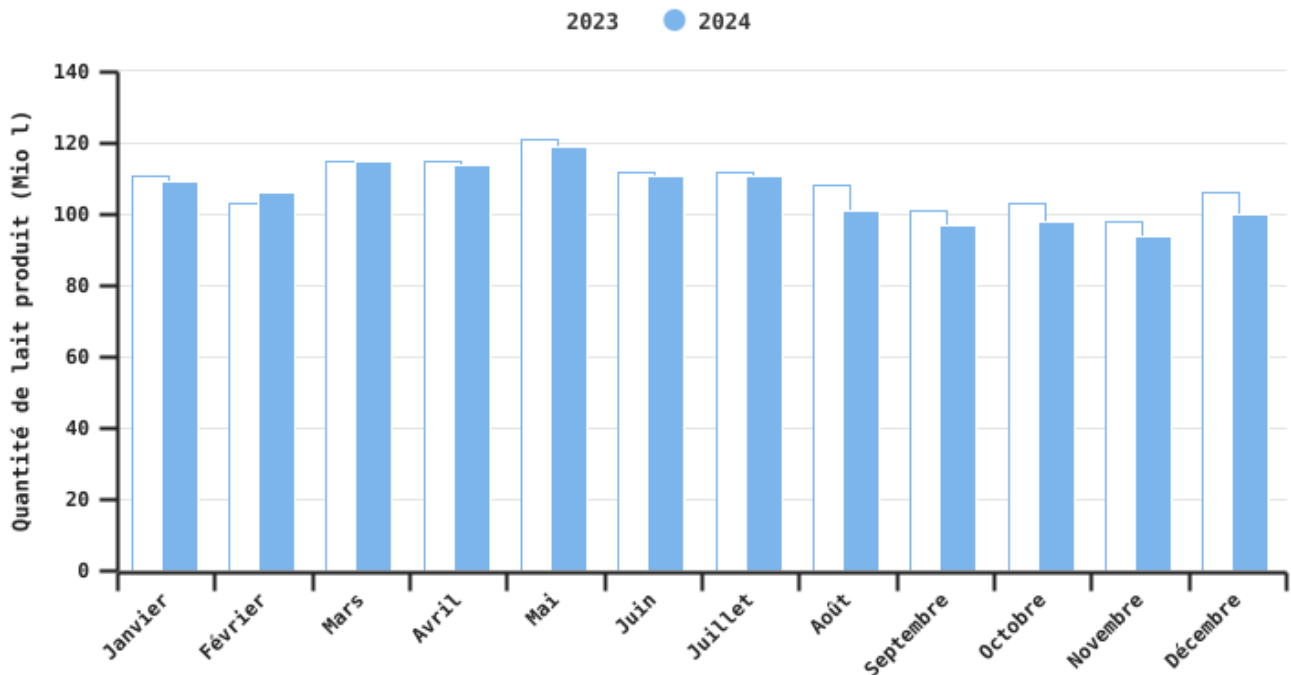


Un peu d'histoire : Après une forte baisse en **2016** liée à la crise du lait ([prix inférieur au coût de revient](#)), la production globale a progressé jusqu'en 2020, avant de reculer de 2 % en 2021 et 2022, en raison de conditions climatiques défavorables combinées à des tensions géopolitiques à partir de février 2022. Ces dernières ont entraîné une forte augmentation des prix de l'énergie et des aliments pour bétail. En **2023**, la situation se stabilise. Les producteurs ont adapté leurs pratiques pour optimiser les rations et maintenir la productivité. En **2024**, une nouvelle baisse de la production est observée, principalement due à l'épidémie de FCO.

EAW_Source : Comié du Lait et CBL

© ODW - 2025

Evolution de la livraison mensuelle de lait en Wallonie



La FCO est apparue en juillet 2024 en Wallonie. Cette maladie a provoqué une baisse de production chez les vaches infectées, des avortements et des difficultés de retour en chaleur. Les effets se sont prolongés jusqu'en 2025. Elle a provoqué une diminution de la production mensuelle wallonne de 4 à 5 % entre juillet et décembre 2024.

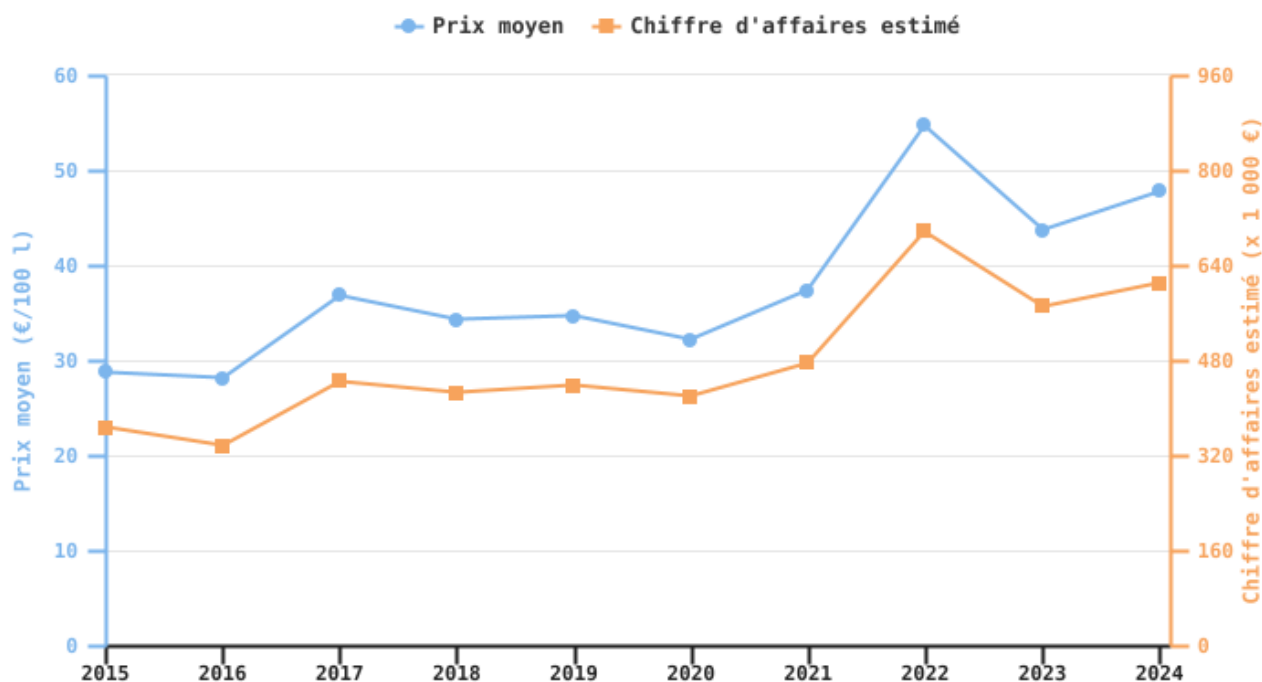
EAW_Sources-CBL

© ODW - 2025

En 2024, le **chiffre d'affaires** estimé de la production laitière wallonne atteint **609 millions d'euros**, avec un **prix** moyen du lait de **47,8 €/100 L**, contre 36,6 millions d'euros en 2015 pour un prix du lait de 28,8 €/100 L.

Malgré des fluctuations annuelles, les prix du lait aux producteurs suivent une tendance haussière depuis 2021, en raison d'une offre en baisse face à une demande toujours dynamique.

Evolution du prix moyen et du chiffre d'affaires estimé du lait produit en Wallonie



EAW_Sources : CBL & Collège des Producteurs

© ODW - 2025

Collecte

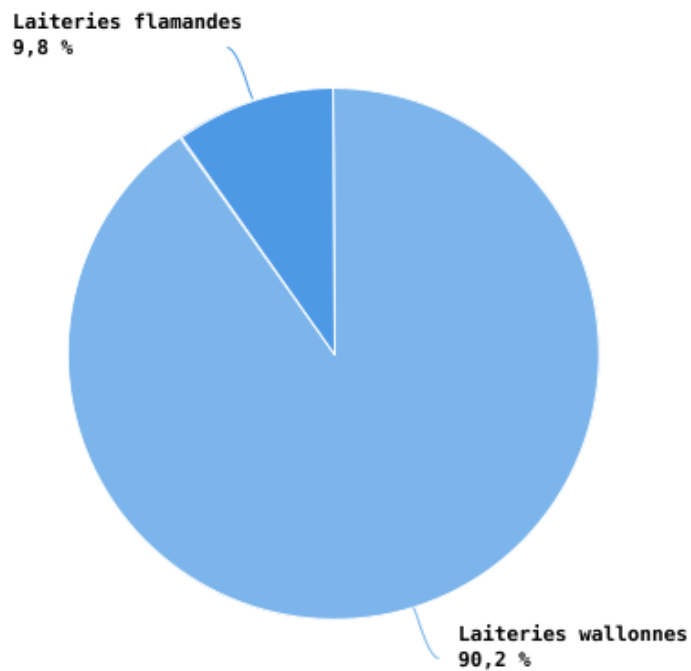
La production laitière wallonne de 2024 (1 275 millions de litres de lait) est collectée par :

- **90 %, soit 1 150 millions de litres, est livré à 5 entreprises wallonnes.** Il s'agit de la Laiterie des Ardennes (LDA), ARLA, Coferme, Lactalis-Walhorn, et BioMilk. Exception faite de Lactalis, ce sont des coopératives ;
- Les 125 millions de litres restants sont collectés par des laiteries flamandes.

Par ailleurs, les laiteries wallonnes collectent également du lait en Flandre, à hauteur de 850 millions de litres, ainsi que 400 millions de litres dans les pays limitrophes.

Au total, ce sont donc **2 400 millions de litres de lait** qui sont **collectés par les laiteries wallonnes**.

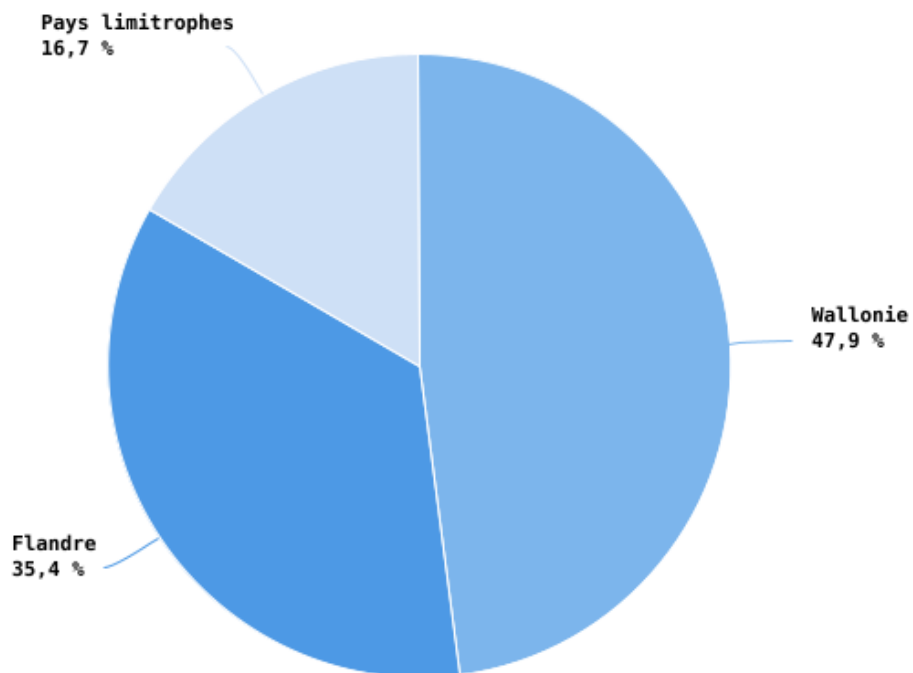
Répartition de la collecte du lait wallon en 2024



EAW_Source : Collège des Producteurs

© ODW - 2025

Répartition de l'origine du lait collecté par les laiteries wallonnes en 2024



EAW_Source : Collège des Producteurs

© ODW - 2025

Transformation industrielle

En 2024, environ **79 %** du lait collectés par les laiteries wallonnes **sont transformés en Wallonie**. Cela représente 1 900 millions de litres de lait. La transformation de ce lait suit plusieurs circuits :

- La majorité du lait est transformée par des entreprises dans lesquelles les laiteries wallonnes détiennent des parts.
- Une part plus réduite est transformée par des entreprises laitières indépendantes principalement des fromageries qui s'approvisionnent via les laiteries.

Il faut cependant noter que les flux du lait cru sont très complexes, avec notamment des échanges entre entreprises en fonction de la rationalisation des circuits de collecte et des fluctuations des quantités collectées.

Les entreprises de transformation ont développé deux types de stratégies :

- Une **stratégie globalisée** : Elle repose sur la production de produits standardisés et de masse qui sont valorisés à l'export, essentiellement dans les pays de l'UE et avec une volonté de se recentrer sur celui-ci. Ces transformateurs souhaitent que le bassin d'approvisionnement en matière première (lait, crème, ...) soit le plus proche possible de l'usine de transformation. Cependant, sauf pour certains produits identifiés par leur origine, ce n'est pas une condition nécessaire à leur approvisionnement, d'autant plus lorsqu'elles font partie d'un groupe multinational.
- Une **stratégie locale** : Leur source d'approvisionnement est locale, notamment parce qu'elles produisent des spécialités liées au terroir (fromages, beurre, produits laitiers bio). La plus grande partie de leur marché est belge même si certaines laiteries cherchent de nouveaux marchés en UE, voir dans des pays tiers.

En 2024, les **entreprises laitières wallonnes ont produit 86 % du beurre** produit en Belgique et **30 % du lait de consommation**. La production de poudre de lait est également importante en Wallonie mais la répartition régionale n'a pas été communiquée par STATBEI. Elle est estimée à 131.000 tonnes par le Collège des Producteurs. Les fromageries wallonnes produisent **22 % des fromages** produits en Belgique.

Production laitière en Wallonie et en Belgique en 2024

Produits	Région wallonne	Flandre (y compris Bruxelles-Capitale)	Belgique
Lait (l)	236 470 334	441 381 780	677 852 114
Boissons lactées (l)	0	165 560 231	165 560 231
Produits frais (l)	44 096 394	541 420 922	585 517 316
Beurre (kg)	130 500 686	14 366 378	144 867 064
Poudre de lait (kg)	n.c.	n.c.	228 467 504
Lait épaissi et lactosérum (kg)	n.c.	n.c.	29 960 615
Fromages (kg)	42 280 257	108 200 708	150 480 965
Glace (kg)	486 180	72 792 297	73 278 477
Autres (kg)	n.c.	n.c.	14 166 234

n.c. : non communiqué

Les entretiens menés par le Collège des Producteurs auprès des acteurs wallons de la filière ont permis d'estimer à 131 000 tonnes la production de lait en poudre en Wallonie.

n.c. = non communiqué

EAW_Source : SPF Économie DG Statistique (Statbel)

© ODW - 2025

La transformation à la ferme ou par des artisans fromagers

La part du lait cru produit en Wallonie non collectée par les laiteries est estimée à **5 à 10 % de la production totale** mais aucun chiffre précis n'est disponible.

Au 1^{er} avril 2025, **373 transformateurs fermiers** étaient enregistrés auprès de l'AFSCA, organisme qui délivre une autorisation de transformation à la ferme. Cela représente une **diminution de 34 %** par rapport au nombre de producteurs enregistrés à l'AFSCA en 2022.

Cette baisse du nombre de transformateurs fermiers peut s'expliquer par deux constats :

- Le nombre total de producteurs laitiers a diminué de 8 % depuis 2022 ;
- Les comportements de consommation ont évolué. En effet, durant la pandémie de Covid-19, la transformation à la ferme et la vente en circuits courts ont connu une forte croissance, répondant à une demande accrue des consommateurs. Malheureusement, cette tendance de consommation n'a pas persisté après la levée du confinement et la reprise des activités normales.

Importations et exportations

Le marché wallon est tourné vers l'exportation, principalement à destination des pays de l'UE et le Royaume-Uni. Toutefois, deux produits font exception :

- La poudre de lait : En 2024, environ un tiers des exportations ont été dirigées vers l'Asie, contre 43 % en 2020, marquant une baisse notable.

- Le beurre : L'Asie représente le quatrième marché d'exportation pour le beurre, avec un peu plus de 10 % des volumes exportés. Cependant, les exportations vers cette région ont fortement diminué ces derniers mois.

Les exportations en volume de Wallonie, tout comme celles de l'Europe, ont diminué en 2024 par rapport à 2023. Plusieurs facteurs expliquent cette tendance :

L'impact de la FCO a entraîné :

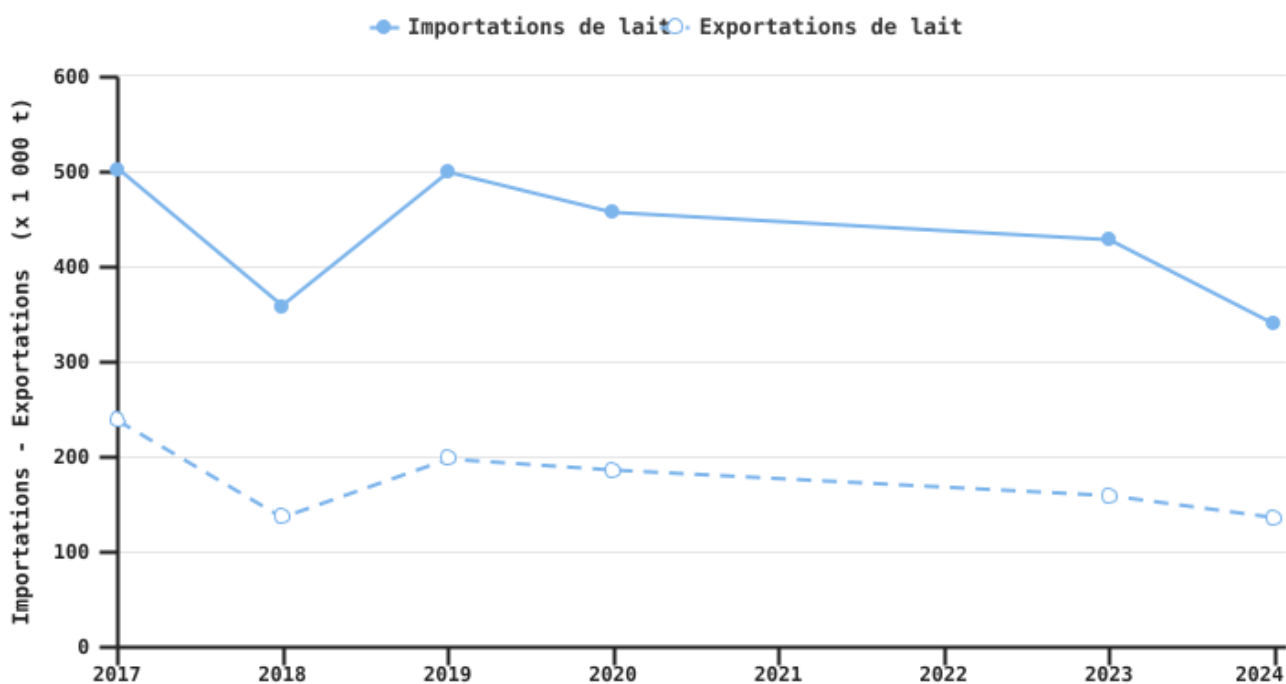
- Une baisse de la production laitière wallonne de 5 % au second semestre 2024 et
- Une réduction de la production dans les pays voisins de la Belgique, affectant l'approvisionnement de l'industrie laitière.
- Une forte baisse de la demande chinoise, qui influence directement le marché de la poudre de lait.

Ces éléments confirment la tendance des entreprises laitières wallonnes à recentrer leur marché sur l'Europe.

Concernant les **importations** celles-ci sont **majoritairement intra-européennes** et ont connu une **diminution globale** en 2024, à l'**exception du beurre**. En effet, comme la demande en beurre a été élevée, certaines entreprises ont acheté du beurre dans d'autres pays de l'UE pour le retravailler et/ou le conditionner en Wallonie.

Grâce au prix élevé du beurre en 2024, la **balance commerciale** de la Wallonie est positive, atteignant **121 millions €**.

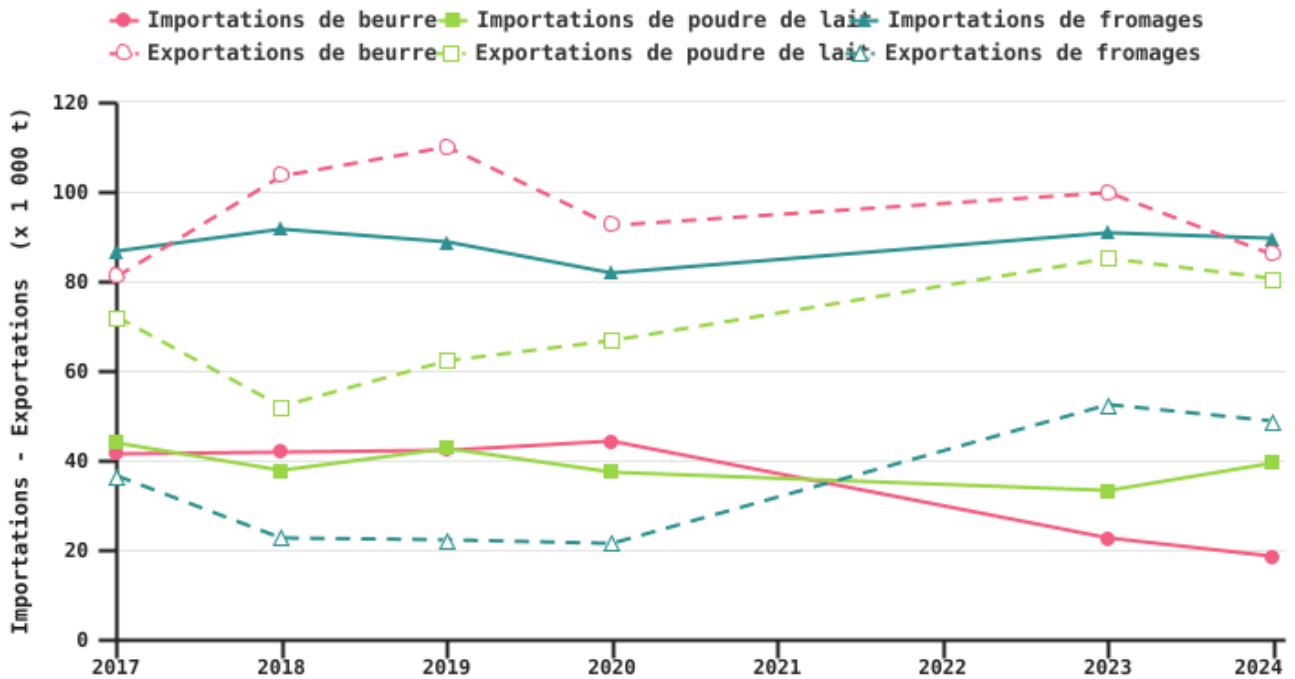
Evolution des importations et exportations de lait



EAW_Source : Banque Nationale de Belgique

© ODW - 2025

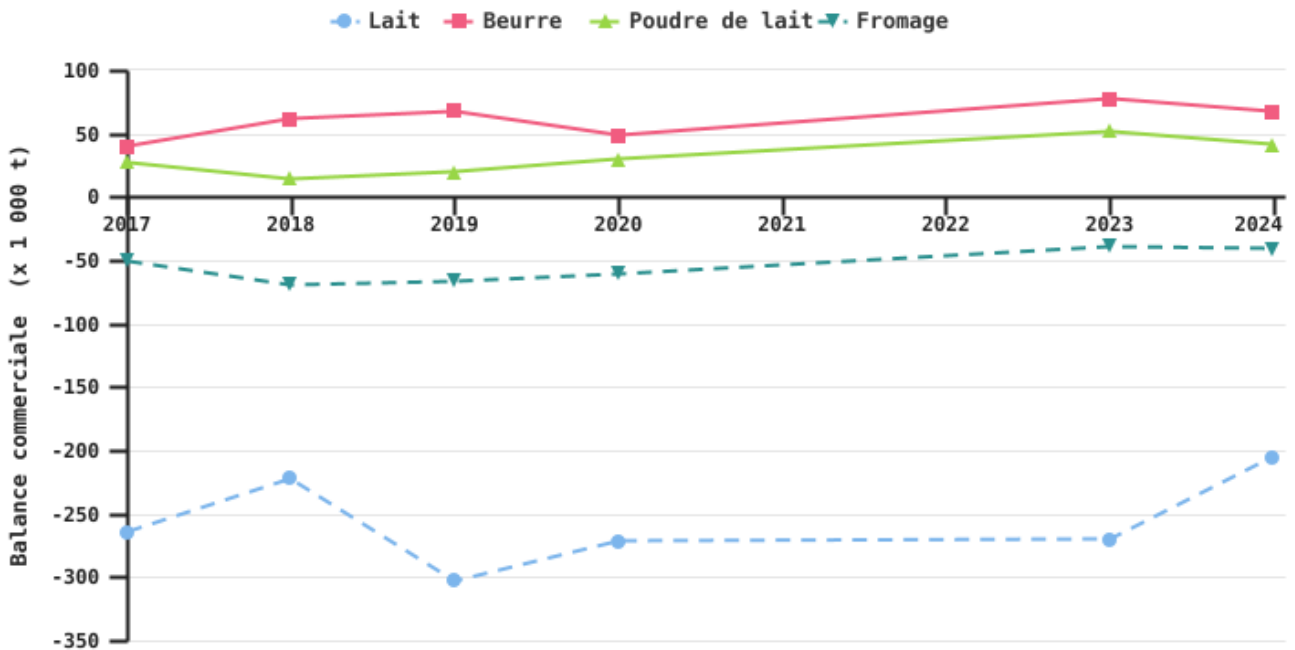
Evolution des importations et exportations des autres produits laitiers



EAW_Sources : Banque Nationale de Belgique

© ODW - 2025

Evolution de la balance commerciale des produits laitiers



EAW_Sources : Banque Nationale de Belgique

© ODW - 2025

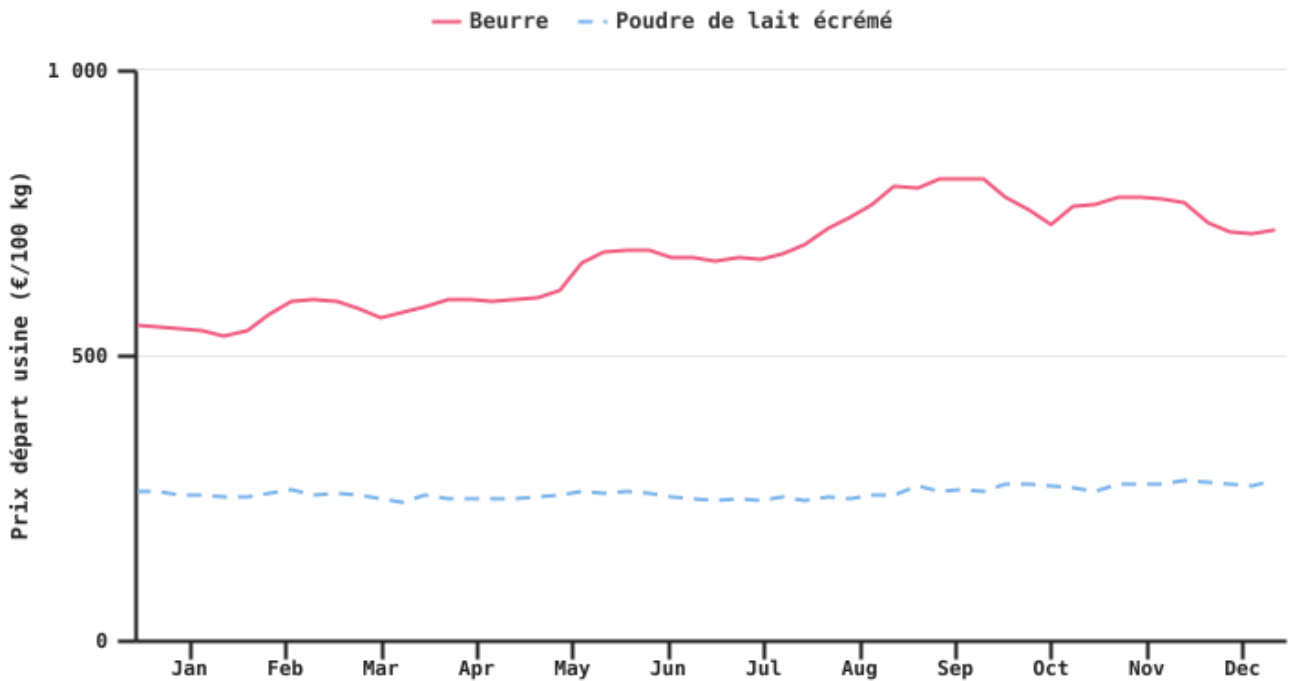
Evolution des importations et exportations du secteur laitier wallon



EAW_Sources : Banque Nationale de Belgique

© ODW - 2025

Evolution des prix officiels du marché belge des produits laitiers en 2020



EAW_Sources : : DAEA_DEMNA_SPW ARNE & Collège des Producteurs

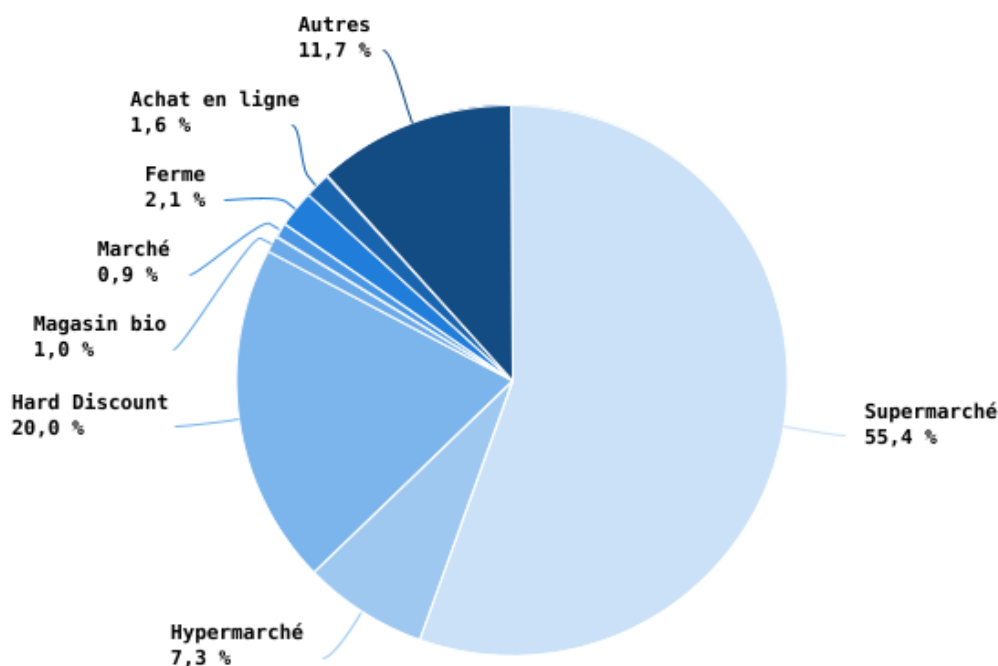
© ODW - 2025

Canaux de distribution

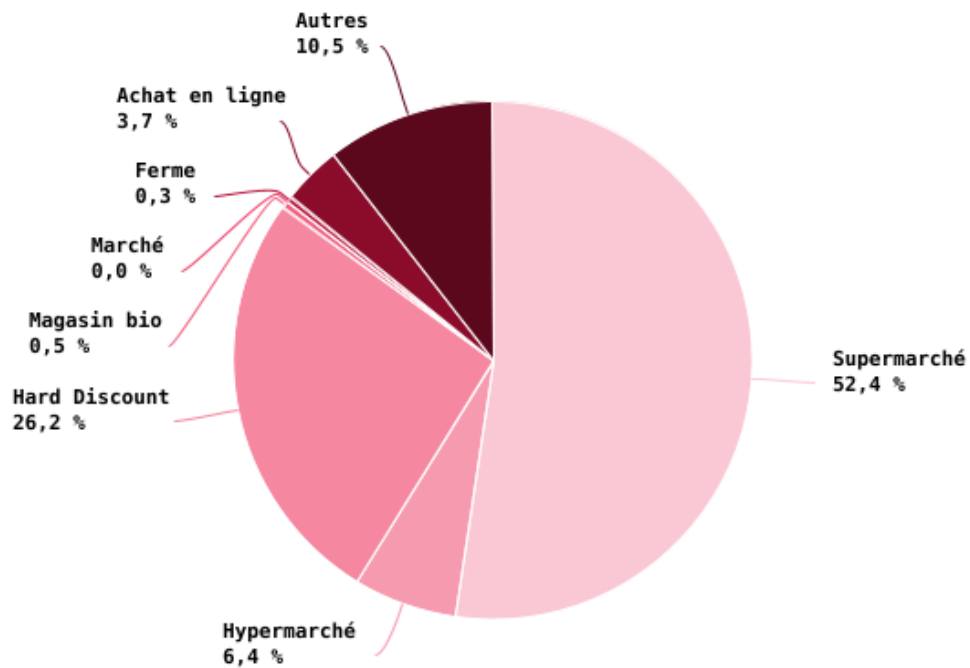
En Wallonie, comme en Belgique, plus de **80 % des dépenses d'achats de lait et de produits laitiers se font en grandes surfaces** (supermarchés, hard discount (type Aldi) et hypermarchés).

Les **achats en ligne** se développent, notamment pour le **lait** où ils atteignent 3,7 % du total des dépenses. Les **dépenses à la ferme** se retrouvent surtout pour l'achat de beurre (2,5 % des achats) alors que les dépenses dans **des magasins spécialisés (crémeries) et les marchés** se retrouvent principalement pour les achats de **fromages** avec 2,1 % des dépenses dans les magasins spécialisés et 1,1 % des dépenses sur les marchés.

Répartition des dépenses en lait en Wallonie selon le canal de vente en 2024



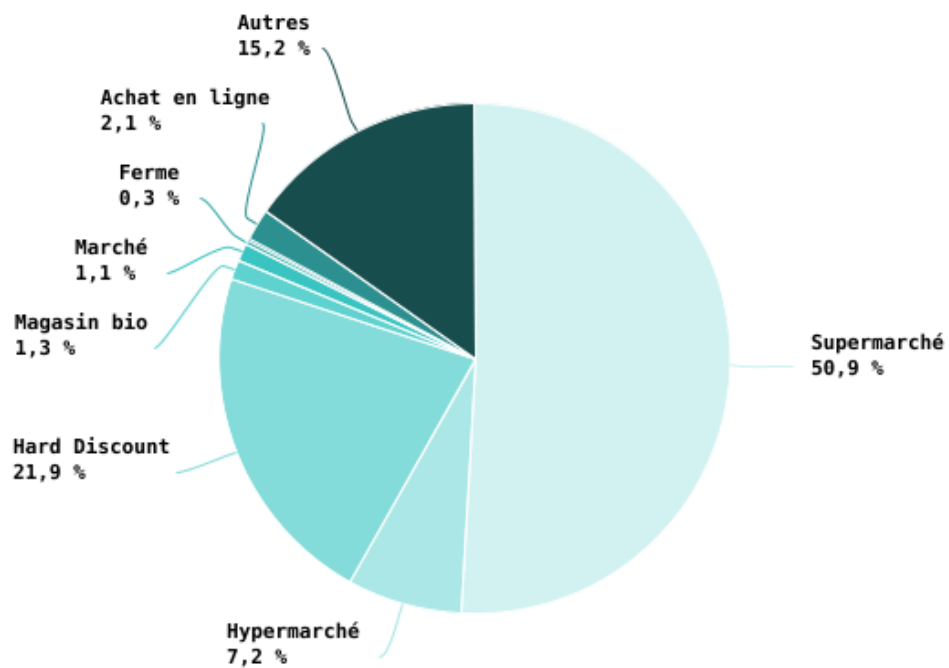
Répartition des dépenses en fromages en Wallonie selon le canal de vente en 2024



EAW_Sources : APAQ-W - Baromètre laitier

© ODW - 2025

Répartition des dépenses en beurre en Wallonie selon le canal de vente en 2024



EAW_Sources : APAQ-W - Baromètre laitier

© ODW - 2025

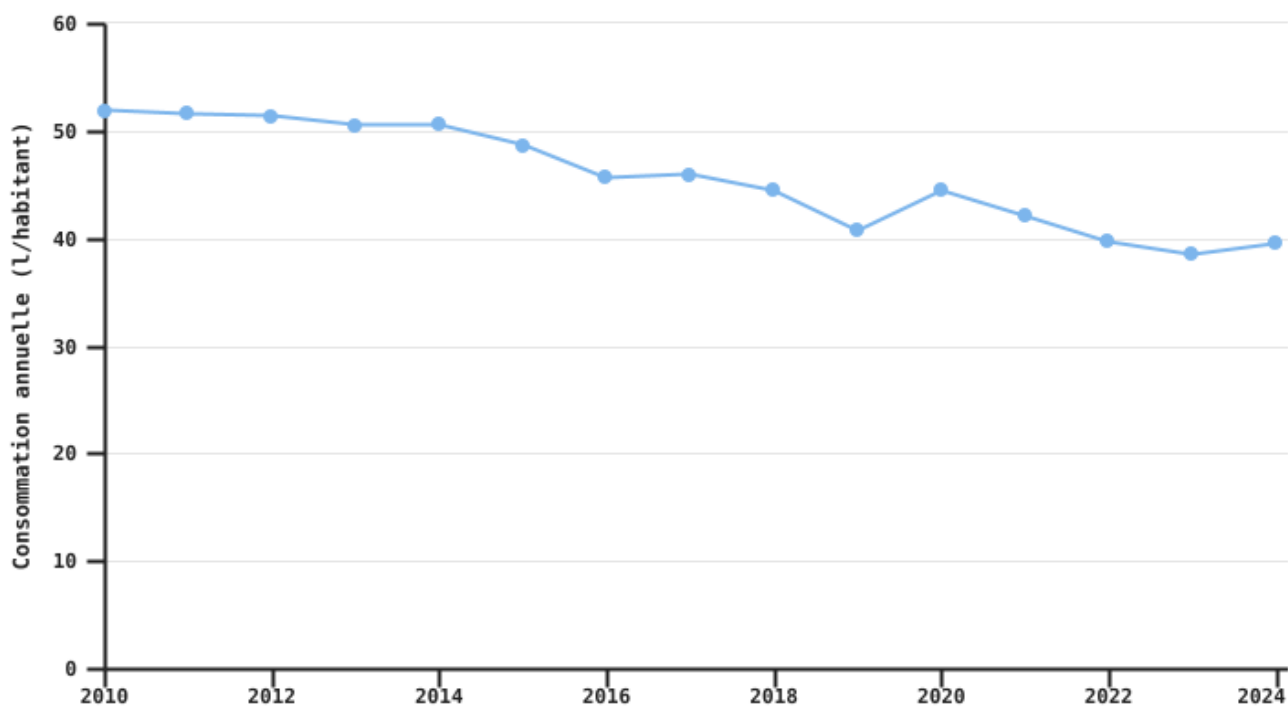
Consommation

- En Belgique

Depuis plus de 10 ans, la **consommation** de lait en Belgique a une **tendance baissière**. Les autres produits - yaourt, de crème, de beurre et de fromage – connaissent également une baisse, mais celle-ci est beaucoup plus lente.

Pourtant, en 2024, une légère hausse de la consommation des ménages belges a été enregistrée par rapport à 2023. Pour le fromage, le yaourt et la crème, cette hausse permet de revenir au niveau de consommation de 2018.

Evolution de la consommation annuelle de lait en Belgique

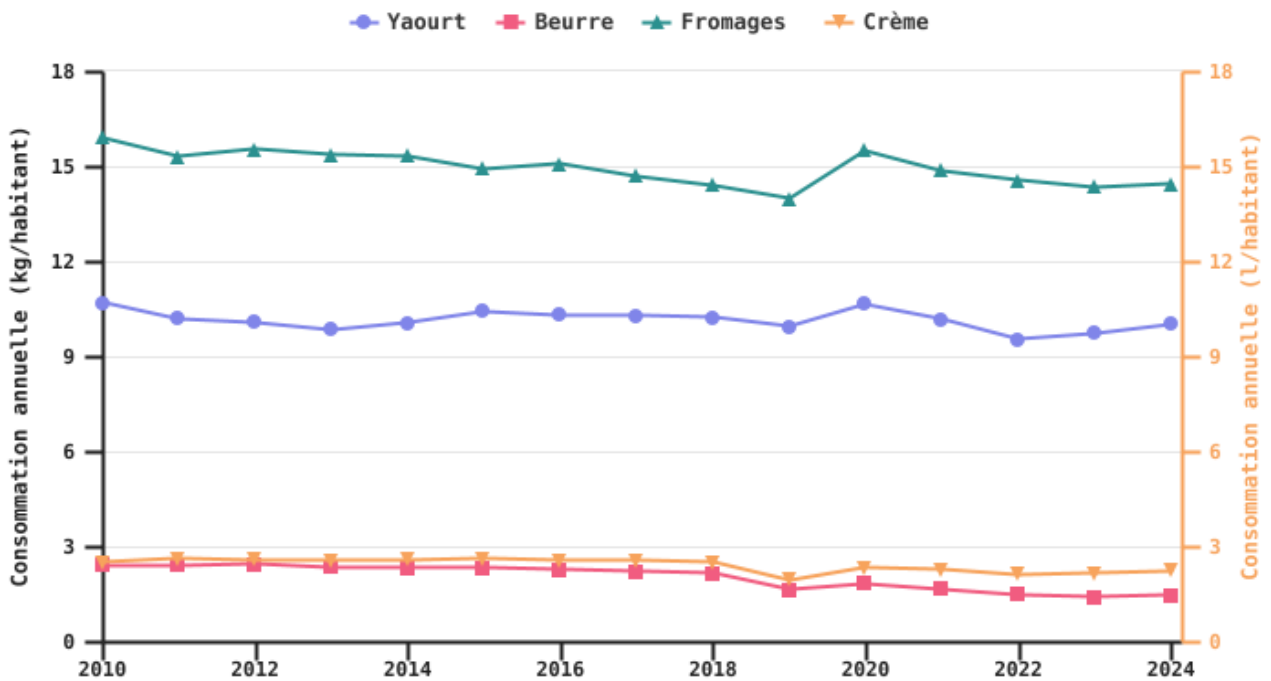


Un phénomène particulier a été observé en 2020 et 2021, avec un effet "confinement" : la consommation de lait et de produits laitiers a augmenté par rapport à 2019, en raison de la hausse des repas préparés à domicile.

EAW_Sources : CBL

© ODW - 2025

Evolution de la consommation annuelle d'autres produits laitiers



Un phénomène particulier a été observé en 2020 et 2021, avec un effet "confinement" : la consommation de lait et de produits laitiers a augmenté par rapport à 2019, en raison de la hausse des repas préparés à domicile. Cette croissance variait selon les produits, allant jusqu'à +7 % pour les yaourts.

EAW_Sources : CBL

© ODW - 2025

- En Wallonie

En Wallonie, les quantités de lait et de produits laitiers consommés par habitant sont légèrement inférieures à celles consommées en Belgique, exception faite du beurre.

Taux de pénétration, montants dépensés et volumes consommés de produits laitiers par personne en 2024

Produits	Taux de pénétration	Montants dépensés	Volumes consommés
Lait	97,6 %	40,6 €	38,5 l
Fromage	99,9 %	177,7 €	13,7 kg
Beurre	90,2 %	24,7 €	2,2 kg

(1) Pourcentage de ménages ayant acheté au moins une fois le produit dans l'année ou dans la période concernée, exprimé en %

(2) Valeur moyenne achetée par Wallon dans l'année

(3) Volume moyen acheté par Wallon dans l'année, exprimée en kg ou litre.

EAW_Sources : SPF Économie DG Statistique (Statbel)

© ODW - 2025

Zusätzliche Informationen

Bibliographische Hinweise

Production

- Nbre de fournisseurs : Comité du Lait : Rapport d'activités 2024
- Prix moyen et quantité annuelle : CBL – Rapport d'activités 2025 – Chiffres 2024
- Chiffre d'affaires : estimation du Collège des Producteurs
- Encarts explicatifs : Observatoire des filières – Collège des Producteurs

Collecte

- Collège des Producteurs : entretiens avec des représentants des laiteries wallonnes en juin 2025

Transformation industrielle

- Collège des Producteurs : plan de développement stratégique de la filière laitière wallonne 2019-2030
- Collège des Producteurs : entretiens avec des représentants des laiteries wallonnes en juin 2025
- Statbel

Transformation à la ferme

- Collège des Producteurs : plan de développement stratégique de la filière laitière wallonne 2019-2030
- AFSCA

Importations et exportations

- SPW Agriculture, Ressources naturelles et Environnement, DEMNA, DAEA
- Collège des Producteurs : Observatoire des filières agricoles

Canaux de distribution

- Apaq-W - Observatoire de la consommation - Données Yougov
- Consommation
- CBL : Rapport d'activités 2025 – Chiffres 2024
- Apaq-W - Observatoire de la consommation - Données Yougov

Weitere Informationen ?

Les données chiffrées sont disponibles dans le fichier situé en haut à droite de la page (« Données sources »).

Pour plus d'informations, n'hésitez pas à consulter :

- [Bovins laitiers](#)
- [Rentabilité de l'élevage laitier](#)
- [Rentabilité de l'élevage laitier en production biologique](#)

