

# Horticulture comestible

Dernière mise à jour : 08 décembre 2025



Les données traitées dans cette fiche concernent uniquement les superficies reprises au niveau des déclarations de superficie [DS], introduites par les agriculteurs à l'Organisme Payeur de Wallonie dans la cadre de la politique agricole commune [PAC]. Seule la culture implantée au 31 mai est prise en considération et de ce fait, les cultures secondaires ne sont pas renseignées. Les informations reprises au niveau des DS n'offrent pas de détails suffisants pour une analyse ciblée sur le maraichage.

***En résumé*** : En 2024, l'horticulture comestible occupe 2,7 % de la SAU wallonne, soit 19 700 ha, en hausse de 36 % depuis 2010. Les légumes de plein champ dominent (86 %), avec les petits pois en tête (53 %), suivis des haricots, oignons et carottes dont la superficie a fortement progressé. Les vergers couvrent 2 012 ha (+30 % depuis 2010), principalement pommiers et poiriers, tandis que les petits fruits restent marginaux (164 ha, dont 90 % de fraises). La viticulture poursuit sa croissance rapide avec 486 ha, dépassant la Flandre. Globalement, toutes les catégories sont en expansion, confirmant la dynamique positive du secteur horticole en Wallonie.

Légumes

-

Vergers

-

Petits fruits

-

Vignes

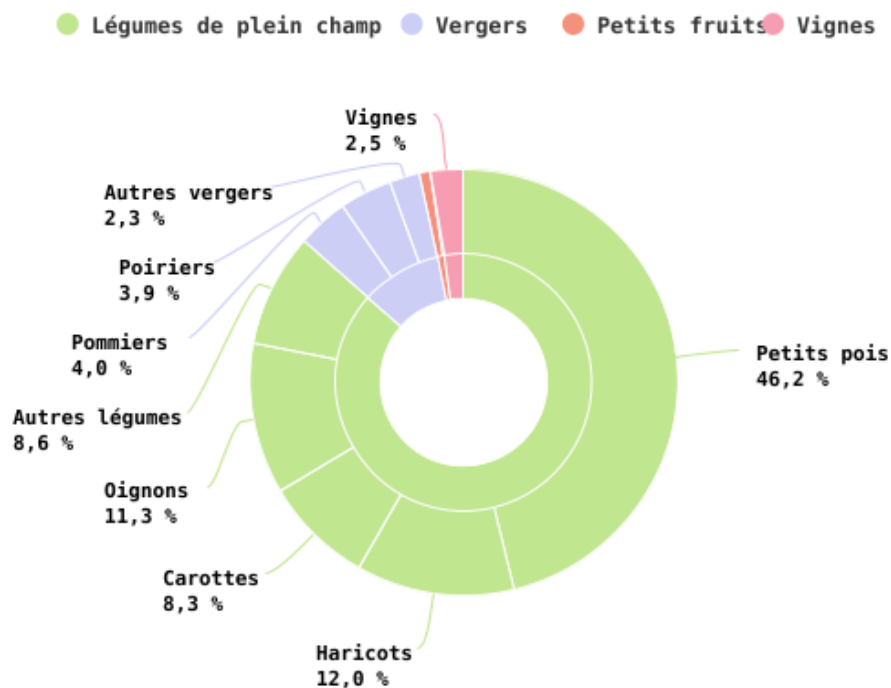
Horticulture comestible

En 2024, l'horticulture comestible occupe une part minoritaire des terres agricoles wallonne : **2,7%**, soit 19 700 ha. Cette superficie est répartie comme suit :

- 86% pour les légumes de plein champ,
- 10% pour les vergers
- 3% pour les petits fruits et les vignes
- 1% pour le maraichage intensif

Depuis 2010, la superficie dédiée à l'horticulture comestible a **augmenté**, passant de 14 200 ha. Cette croissance de 36 % concerne toutes les catégories mais elle est principalement influencée par les légumes en plein champ.

## Répartition de la superficie agricole utilisée selon les productions horticoles comestibles en 2024



EAW\_Sources : SPF Économie DG Statistique (Statbel)

© SPW - 2025

## Evolution de la superficie de l'horticulture comestible



Depuis 2020, une baisse significative a été constatée. Plusieurs facteurs peuvent en être à l'origine. L'année 2020, ainsi que celles qui l'ont précédée, ont été marquées par des périodes de sécheresse, impactant fortement les cultures de légumes et entraînant une diminution des rendements. La mauvaise saison de fin 2023 pour l'implantation des cultures d'hiver a laissé des terres disponibles pour des cultures de printemps, notamment les légumes en plein champ. Par ailleurs, la demande de l'industrie s'est renforcée en 2024.

Les aléas climatiques, de plus en plus fréquents, affectent particulièrement ces cultures, qui se caractérisent par un cycle court au printemps. Bien que des solutions comme l'irrigation puissent être envisagées, leur mise en œuvre représente un coût important. De plus, la culture de légumes est souvent perçue comme risquée, ce qui a pu inciter certains agriculteurs à privilégier des cultures offrant une meilleure stabilité financière.

EAW\_Sources : SPF Économie DG Statistique (Statbel)

© SPW - 2025

### - Légumes de plein champ

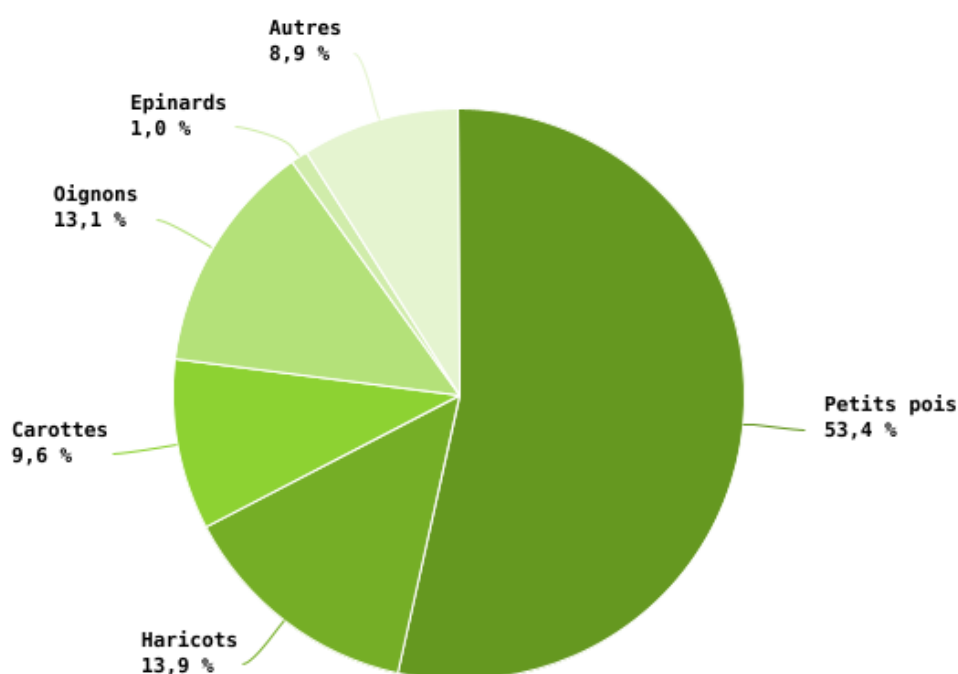
Pour rappel, seule la culture implantée au 31 mai est prise en considération et de ce fait, les cultures secondaires ne sont pas renseignées, ce qui peut engendrer un biais dans l'analyse reprise dans ce chapitre au niveau des cultures d'épinards et d'haricots, succession culturale répandue en Wallonie.

Les légumes cultivés en plein champ occupent **17 041 ha** en Wallonie. Les **petits pois** dominent largement avec **53 % de cette superficie**. La part des autres légumes tournent autour des 10 %. Exception faite pour les épinards qui ne représentent qu'environ 1 %, mais cette donnée est sous-estimée.

Depuis 2010, la majorité de ces cultures ont **gagné en superficie**, surtout les carottes pratiquement absentes à cette époque.

**1 789 agriculteurs** cultivent des légumes de plein champ, sur une moyenne de **9,5 ha** chacun. La majorité ne cultive qu'un (79 %) ou deux (15 %) types de légumes. Les surfaces varient beaucoup, allant de moins de 0,5 ha à plus de 20 ha.

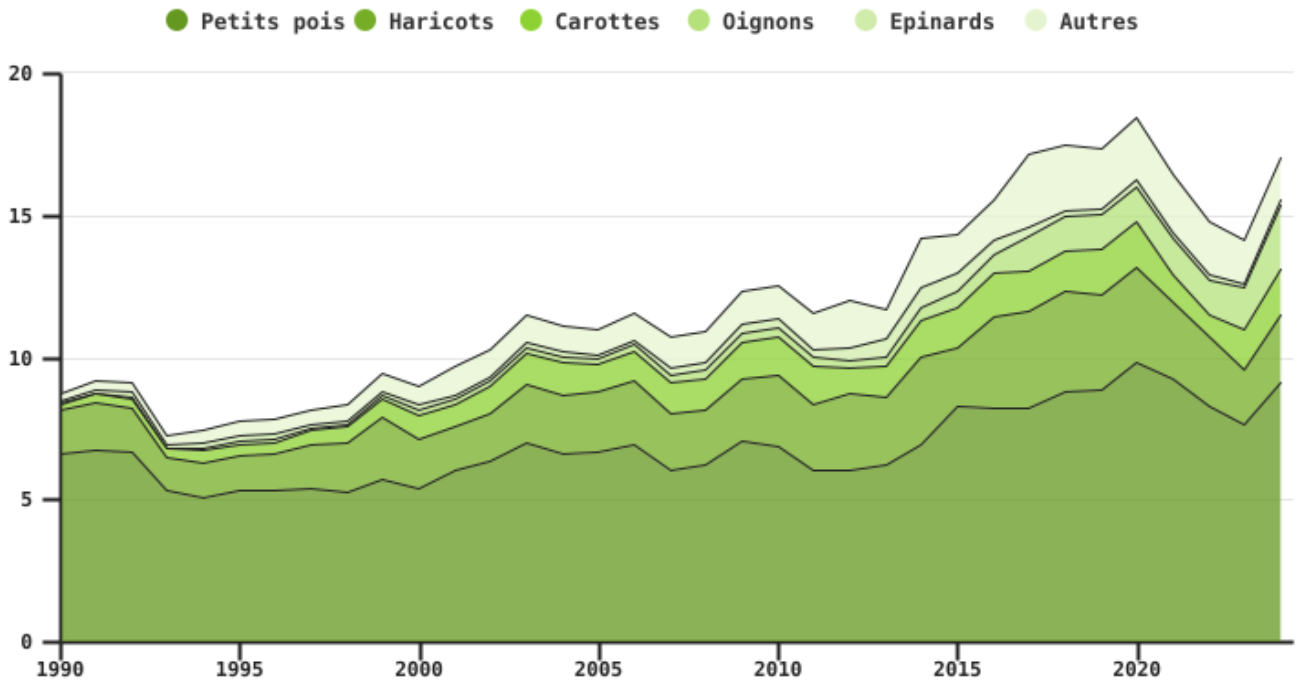
### Répartition de la superficie des légumes de plein champ en 2024



EAW\_Sources : SPF Économie DG Statistique (Statbel)

© SPW - 2025

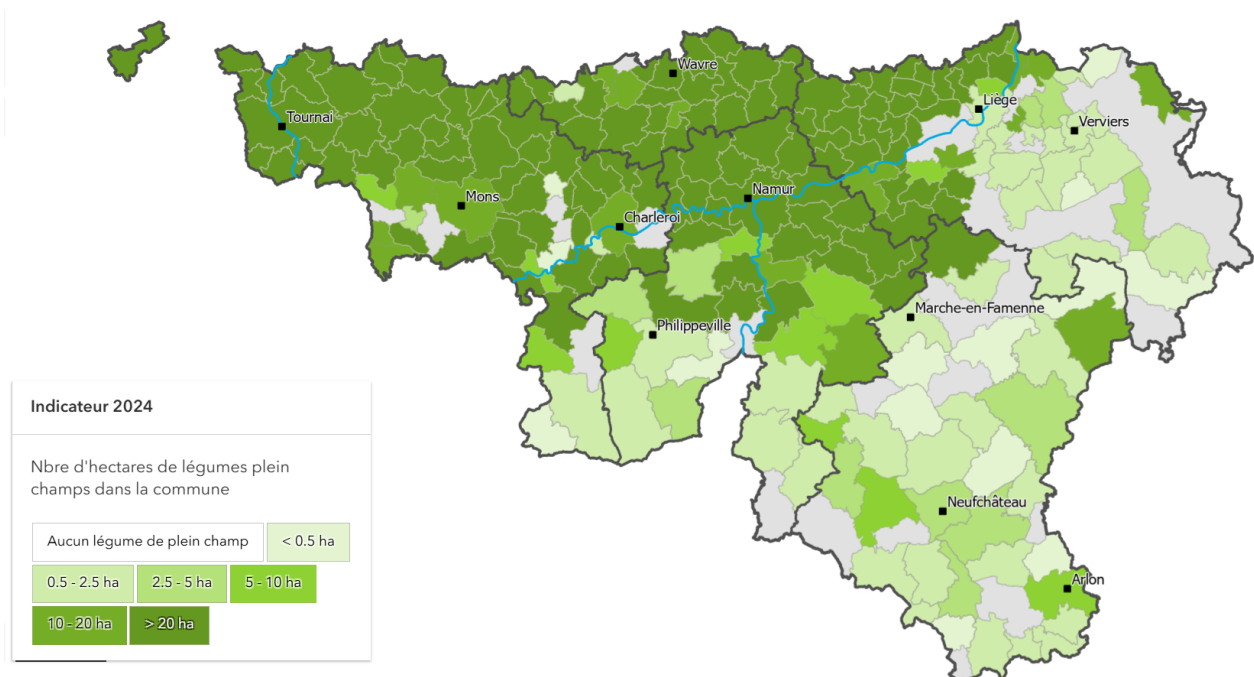
## Evolution des superficies de légumes de plein champ



EAW\_Sources : SPF Économie DG Statistique (Statbel)

© SPW - 2025

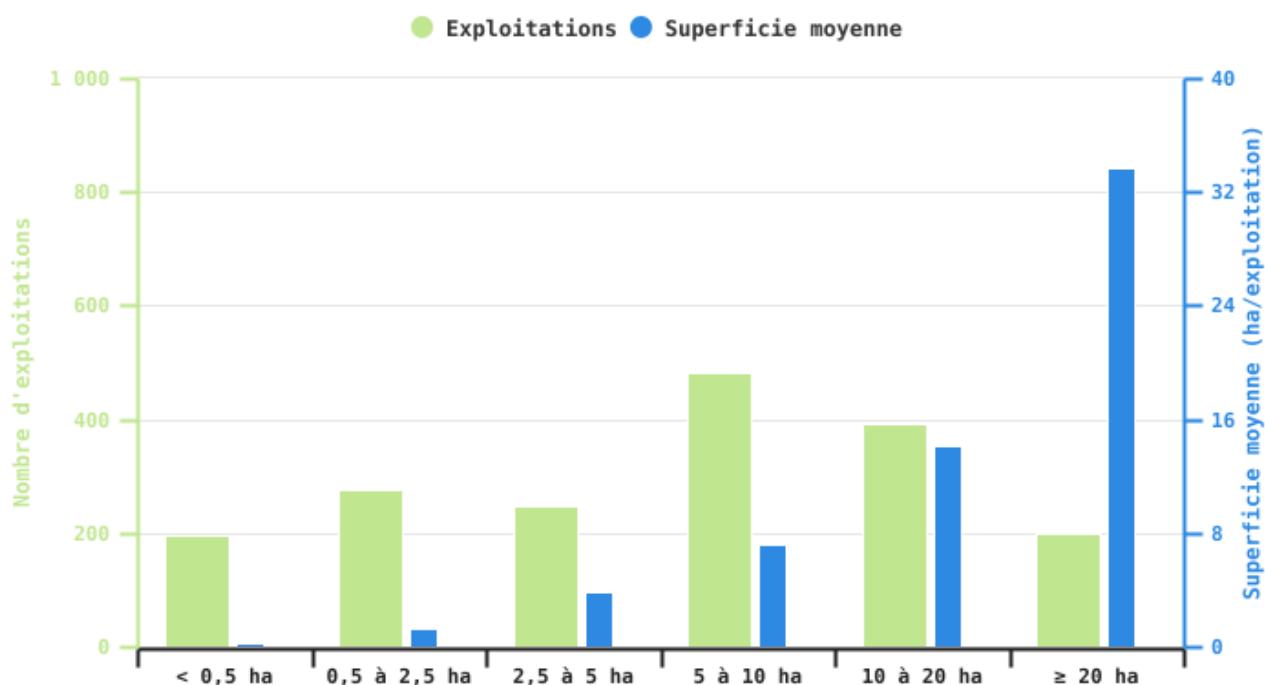
## Répartition des superficies des légumes en plein champ par commune en 2024



EAW\_Source : SPF Économie DG Statistique (Statbel)

© SPW - 2025

## Nombre d'exploitations produisant des légumes de plein champ et superficies moyennes consacrées à ces cultures selon la superficie en légumes en 2024



EAW\_Sources : SPF Économie DG Statistique (Statbel)

© SPW - 2025

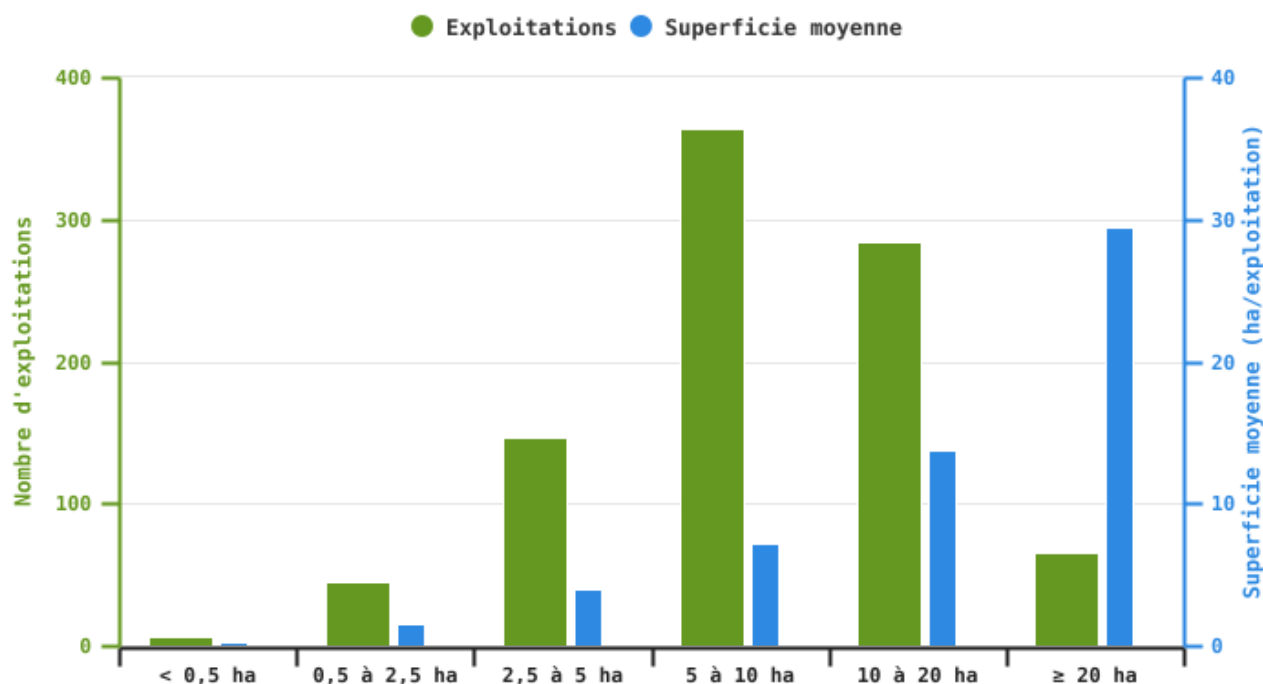
### - Petits pois

La culture du petit pois occupe **9 103 ha**, soit une **hausse** de 33 % depuis 2010. Cette culture est assurée par **911 producteurs**, dont 73 % ne cultivent que ce légume.

La surface moyenne par exploitation est de **10,0 ha**. Peu de producteurs ont de petites surfaces, tandis que 38 % y consacre plus de 10 ha.

La Wallonie concentre **81 % des surfaces des petits pois belge**, principalement dans la région limoneuse. Ce choix est surtout logistique : les petits pois doivent être traités rapidement après la récolte, donc cultivés près des usines.

## Nombre d'exploitations produisant des petits pois et superficies moyennes consacrées à cette culture selon la superficie en petits pois en 2024



EAW\_Sources : SPF Économie DG Statistique (Statbel)

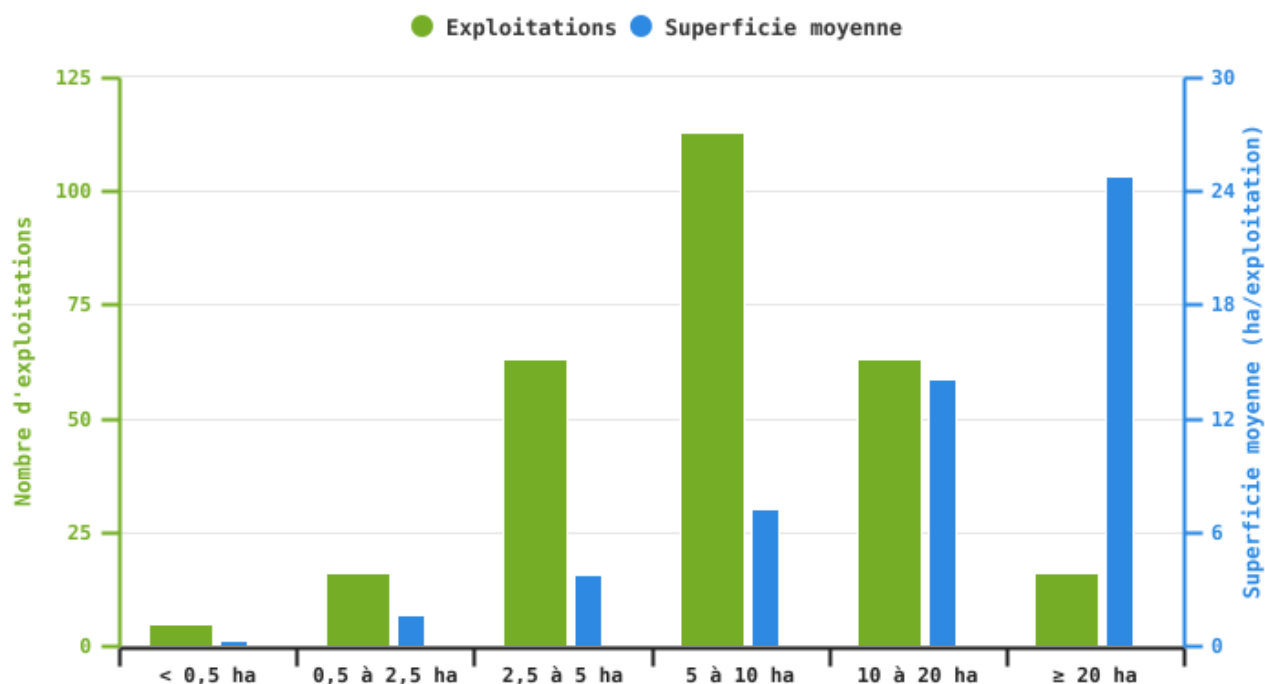
© SPW - 2025

### - Haricots

La Wallonie consacre **3 370 ha** à la culture des haricots, soit quatre fois moins que pour les petits pois. Cette surface a légèrement diminué depuis 2010. Les exploitations wallonnes cultivent 48 % de cette production grâce à **276 producteurs**. Les haricots sont chez 34 % des producteurs le seul légume dans l'assolement et dans 37 % des cas, un des 2 légumes présents dans l'assolement sont des petits pois.

La superficie moyenne par exploitation est de **8,6 ha**. Peu de producteurs ont de petites surfaces, tandis que 29 % y consacrent plus de 10 ha.

## Nombre d'exploitations produisant des haricots et superficies moyennes consacrées à cette culture selon la superficie en haricots en 2024



EAW\_Sources : SPF Économie DG Statistique (Statbel)

© SPW - 2025

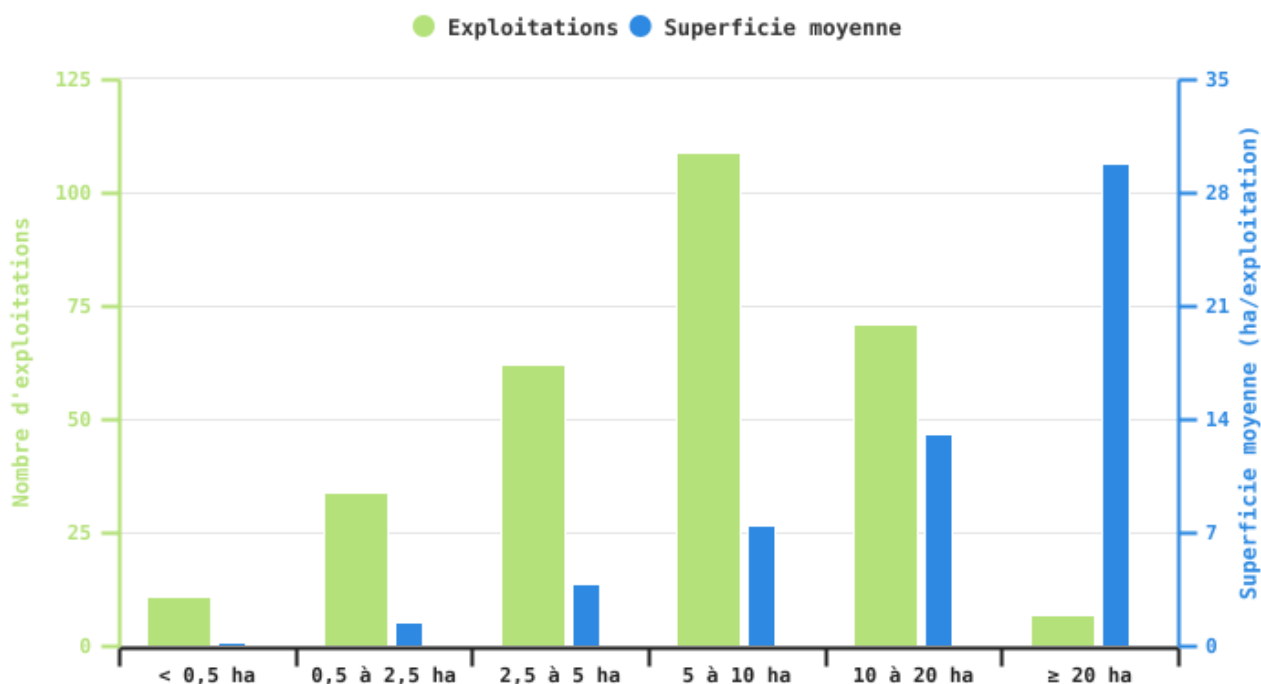
### - Oignons

La culture d'oignons occupe **2 236 ha**, soit **6,7 fois plus** qu'en 2010. Cette hausse s'explique en partie par la recherche d'alternatives à la betterave sucrière, dont les prix étaient en baisse. Les oignons, peu sensibles aux maladies et offrant de bons rendements, représentent alors une opportunité rentable, notamment via des contrats de production.

**294 producteurs** cultivent des oignons. Près de la moitié (49 %) ne cultivent que ce légume.

La superficie moyenne par exploitation est de **7,6 ha**. Peu de producteurs ont de petites surfaces, tandis que 27 % consacrent plus de 10 ha à cette culture.

## Nombre d'exploitations produisant des oignons et superficies moyennes consacrées à cette culture selon la superficie en oignons en 2024



EAW\_Sources : SPF Économie DG Statistique (Statbel)

© SPW - 2025

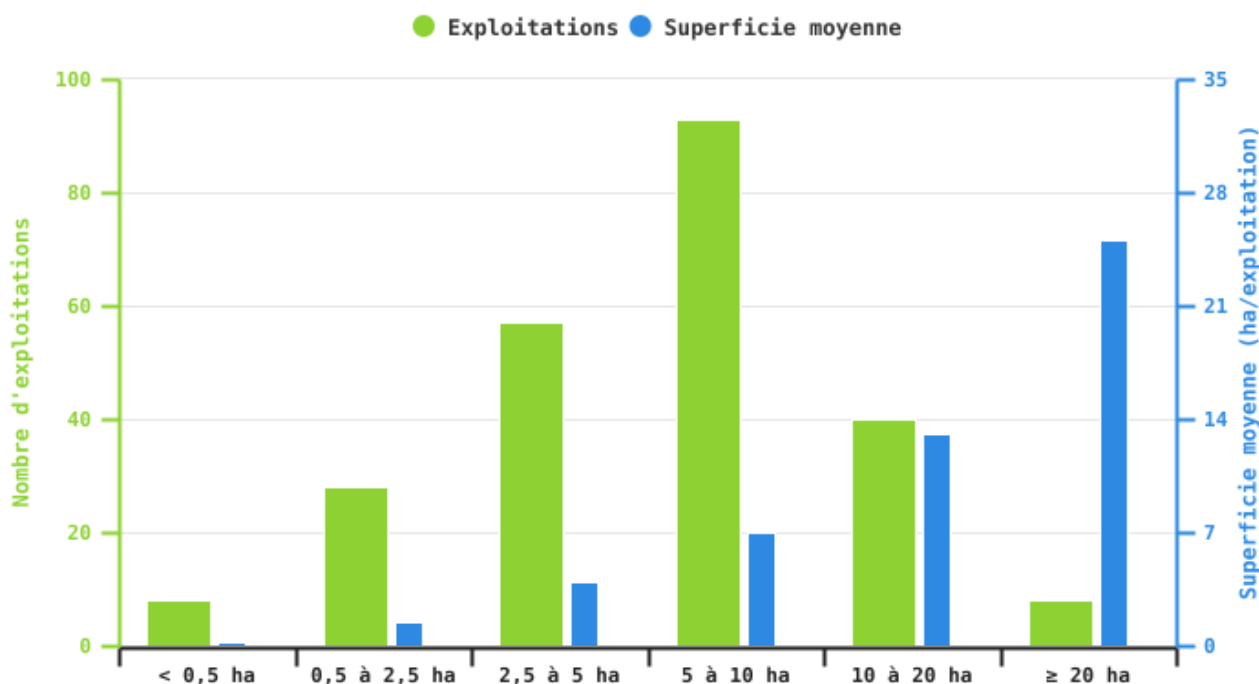
### - Carottes

La Wallonie consacre **1 643 ha** à la culture des carottes, soit une progression de 23 % depuis 2010. Cette culture nécessite un sol meuble, ce qui explique en partie sa localisation majoritaire en Flandre (65 %).

Sa production est assurée par **234 producteurs**. Dans 34 % des cas, les carottes sont le seul légume cultivé.

La superficie moyenne par exploitation est de 7,0 ha. Peu de producteurs ont de petites surfaces, tandis que 27 % consacrent plus de 10 ha à cette culture.

## Nombre d'exploitations produisant des carottes et superficies moyennes consacrées à cette culture selon la superficie en carottes en 2024



EAW\_Sources : SPF Économie DG Statistique (Statbel)

© SPW - 2025

### - Epinards

Les données disponibles sur la culture des épinards sont partielles car les épinards sont souvent cultivés après une première culture.

En raison de ce manque de représentativité, cette culture ne sera pas analysée. À titre informatif, seuls 21 producteurs ont déclaré des épinards comme première culture, avec une superficie moyenne de 7,8 ha.

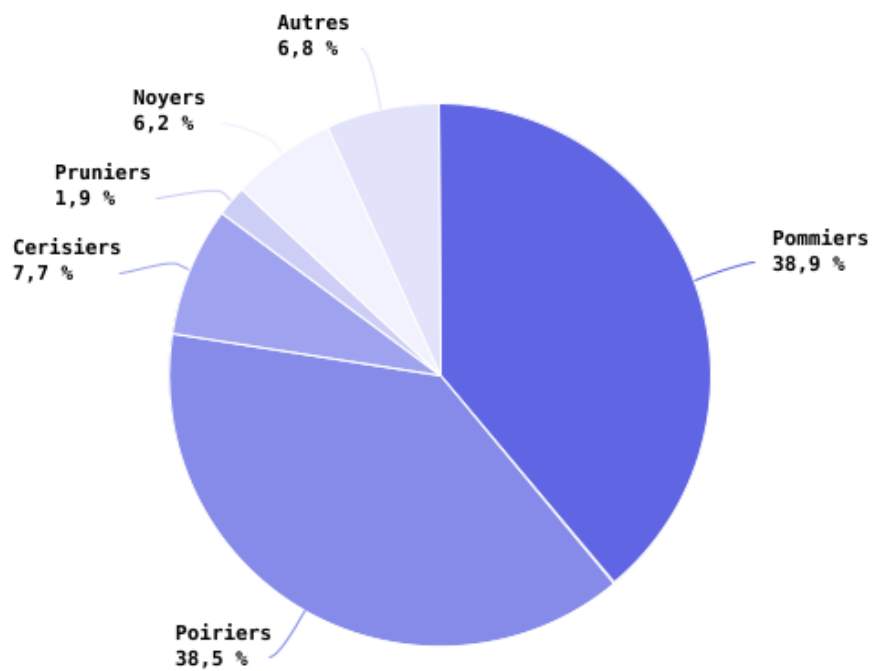
### Vergers

**2 012 ha** sont consacrés aux vergers en Wallonie, c'est nettement moins qu'en Flandre (14 730 ha). Les poiriers et les pommiers représentent, à part égal, 77 % de cette SAU. Depuis 2010, la superficie a **progressé de 30 %**.

La Wallonie compte **340 exploitants** de vergers. Parmi eux, 71 % cultivent des pommiers, 55 % des poiriers et 31 % des cerisiers. Leur nombre a doublé depuis 2010, quelle que soit l'espèce fruitière.

La superficie moyenne est de **5,9 ha**. Plus de 36 % des exploitants ont moins d'un hectare, tandis que 6 % en cultivent plus de 20 ha.

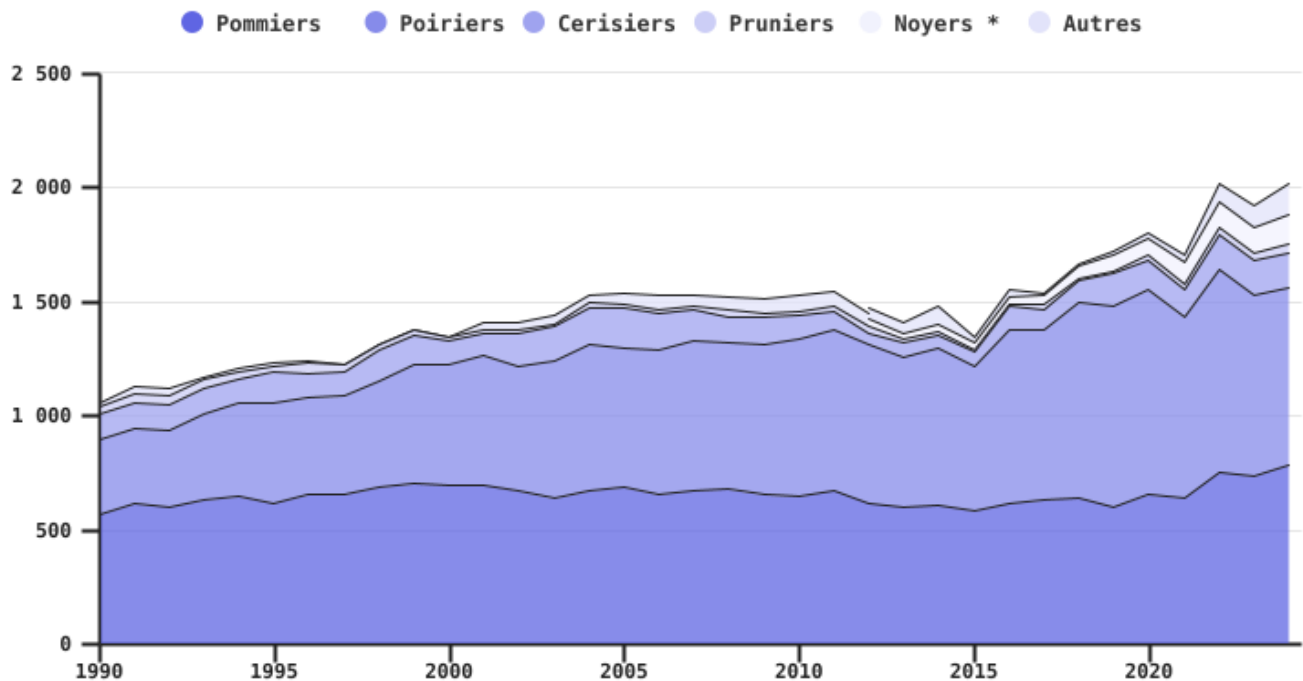
## Répartition de la superficie en verger selon les productions en 2024



EAW\_Sources : SPF Économie DG Statistique (Statbel)

© SPW - 2025

## Evolution des superficies de vergers

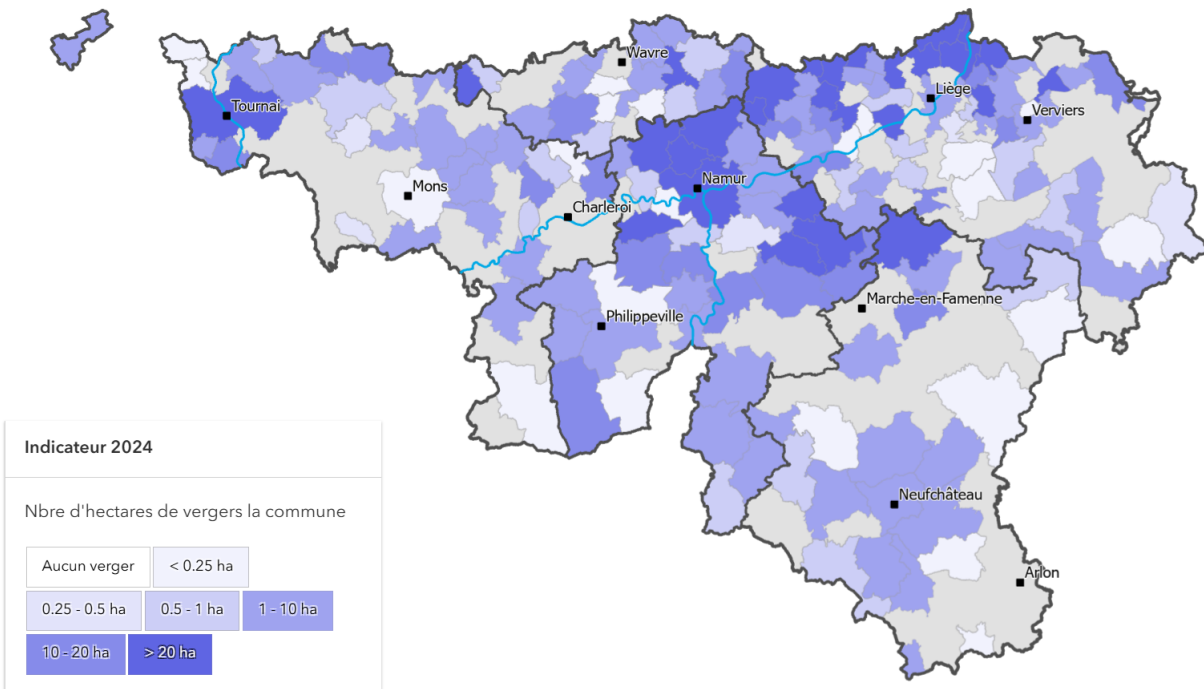


Historiquement, la Wallonie comptait plusieurs milliers de variétés de fruitiers haute-tige. Mais entre 1950 et les années 2000, 99 % de cette diversité a disparu, remplacée par des fruitiers basse-tige, plus faciles à cultiver, plus productifs (20 à 40 t/ha contre 7 à 15 t/ha pour les hautes-tiges) et plus rapides à fructifier (2 à 3 ans contre 8 à 10 ans). Un regain d'intérêt pour les hautes-tiges apparaît aujourd'hui, notamment en agriculture biologique, par exemple dans les parcours de volailles.

EAW\_Sources : SPF Économie DG Statistique (Statbel)

© SPW - 2025

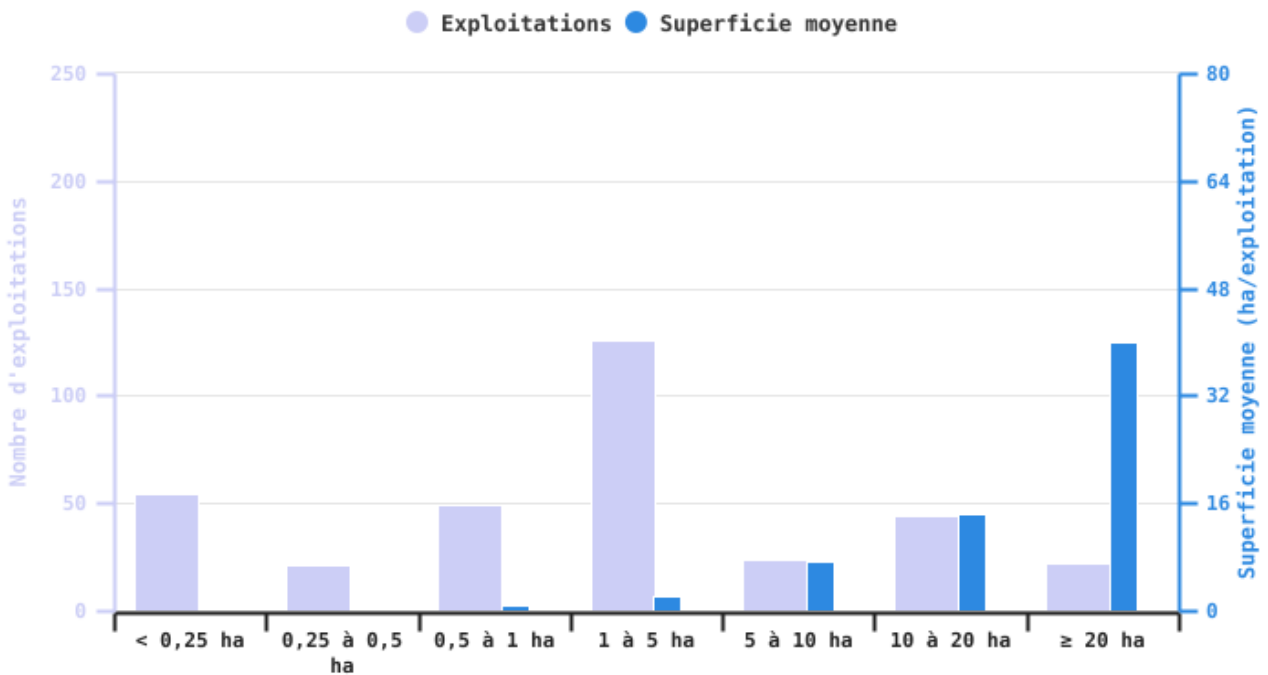
## Répartition des superficies de vergers par commune en 2024



EAW\_Source : SPF Économie DG Statistique (Statbel)

© SPW - 2025

## Nombre d'exploitations possédant des pommiers et superficies moyennes consacrées à ces cultures selon la superficie en vergers en 2024



EAW\_Sources : SPF Économie DG Statistique (Statbel)

© SPW - 2025

## - Pommiers

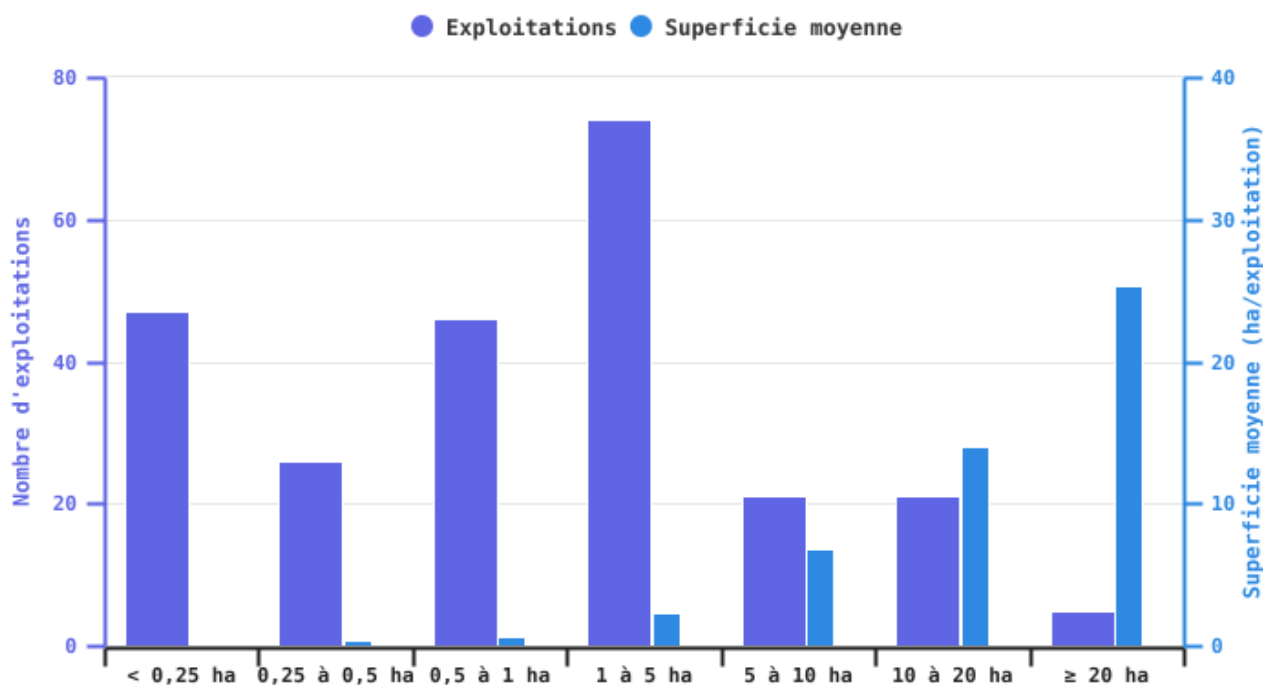
Les pommiers occupent **784 ha**, soit nettement moins qu'en Flandre, qui concentre 84 % de la superficie belge. En Wallonie, la superficie a **augmenté** de 22 % depuis 2010.

De nombreuses variétés de pommes sont cultivées, avec une plus grande diversité qu'auparavant. La **Jonagold** reste la plus présente (20 % de la surface), bien que sa part ait diminué au cours du temps. Aujourd'hui, la majorité des variétés sont peu représentées (entre 1 et 5 % chacune), et la catégorie « autres pommiers » regroupe plus de la moitié de la surface.

La Wallonie compte **240 producteurs** de pommes. 42 % ne cultivent que des pommiers. La majorité (56 %) cultivent aussi entre deux et trois autres types d'arbres fruitiers, souvent des poiriers.

La superficie moyenne par exploitation est de **3,3 ha**, avec une forte variabilité. La moitié des producteurs consacrent moins de 1 ha à cette production.

### Nombre d'exploitations possédant des pommiers et superficies moyennes consacrées à ces cultures selon la superficie en pommiers en 2024



EAW\_Sources : SPF Économie DG Statistique (Statbel)

© SPW - 2025

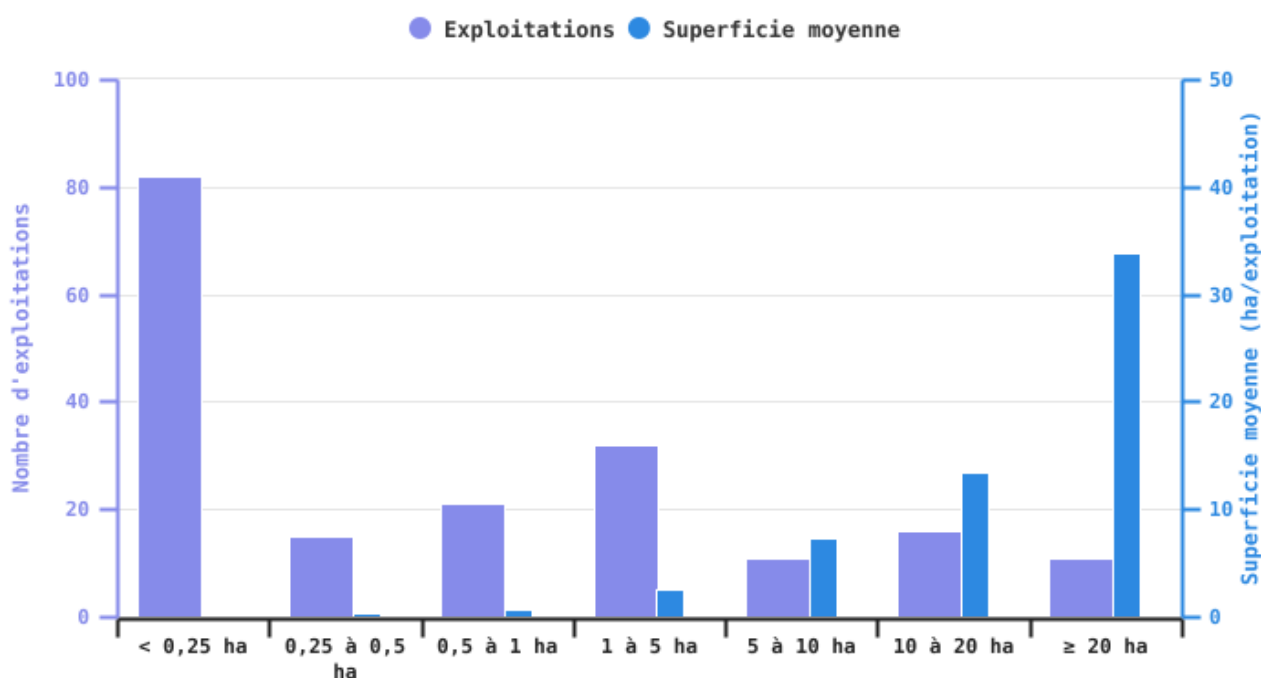
## - Poiriers

La Wallonie consacre **775 ha** à la culture de poiriers. La superficie a progressé de 10 % depuis 2010, mais reste marginale à l'échelle belge : la Flandre concentre 92 % de la production nationale.

Au niveau variétal, la **Conférence** est largement majoritaire (79%) suivie par la Doyenné (9 %) et la Durondeau qui a quasiment disparue (2 ha).

La production est assurée par **188 exploitants**, dont seulement 15 % ne cultivent que des poiriers. Dans les autres cas, d'autres fruitiers (1 à 3 autres) sont présents, notamment les pommiers. La superficie moyenne est de **4,1 ha**, avec 63 % des producteurs cultivant moins de 1 ha.

### Nombre d'exploitations possédant des poiriers et superficies moyennes consacrées à ces cultures selon la superficies en poiriers en 2024



EAW\_Sources : SPF Économie DG Statistique (Statbel)

© SPW - 2025

## - Cerisiers

**155 ha** sont consacrés aux cerisiers en Wallonie. La superficie a **progressé** de 53 % depuis 2010, mais reste modeste comparée à la Flandre, qui concentre 87 % de la production belge.

Deux types de cerises sont cultivés : les **douces**, largement majoritaires (83 %), et les **aigres**.

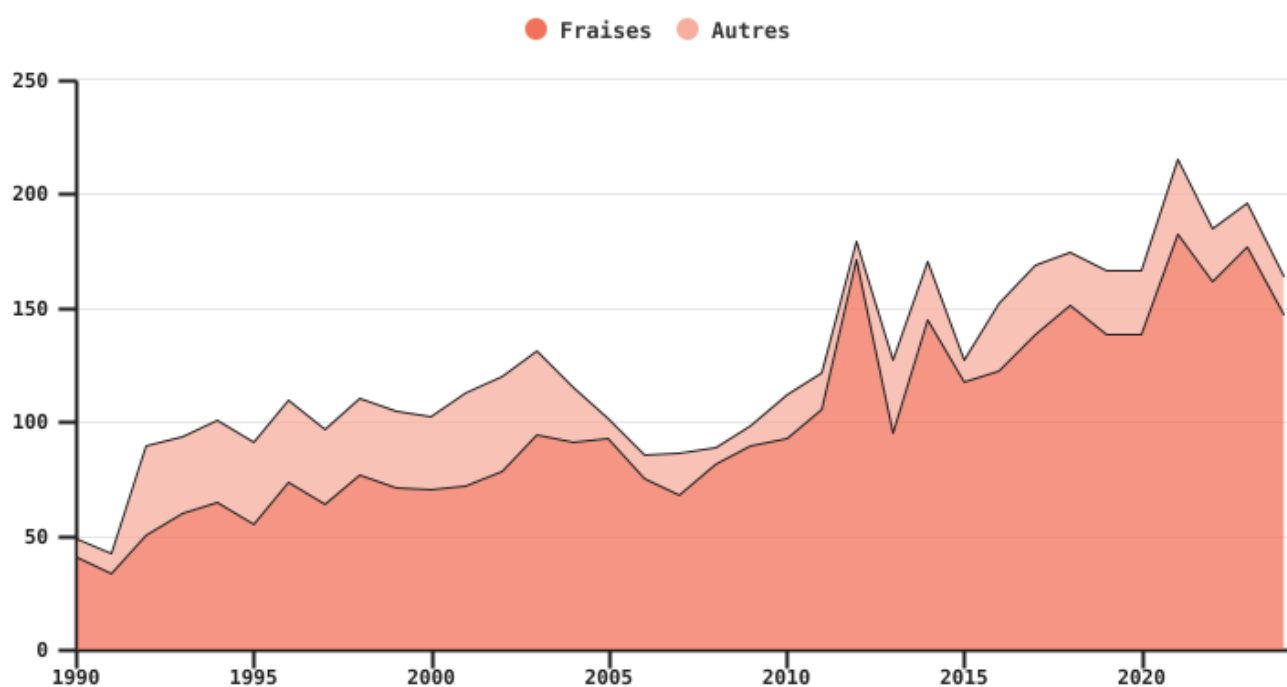
La production est assurée par **106 exploitants**, souvent diversifiés : seuls 18 % ne cultivent que des cerisiers. La superficie moyenne est de **1,5 ha**, nettement inférieure à celle des autres fruitiers, mais avec une forte variabilité selon les exploitations.

## Petits fruits

La Wallonie consacre **164 ha** aux petits fruits, dont **90 %** sont **dédiés à la fraise**, cultivée en champ ou sous serre. Le reste concerne principalement les framboises, groseilles et cassis. Depuis 2010, la superficie a progressé de 47 %. La Flandre reste largement dominante, avec une superficie huit fois supérieure à celle de la Wallonie.

La production est assurée par **264 exploitants**, dont 79 % produisent des fraises et 37 % cultivent d'autres petits fruits, avec une superficie moyenne de **62 ares**.

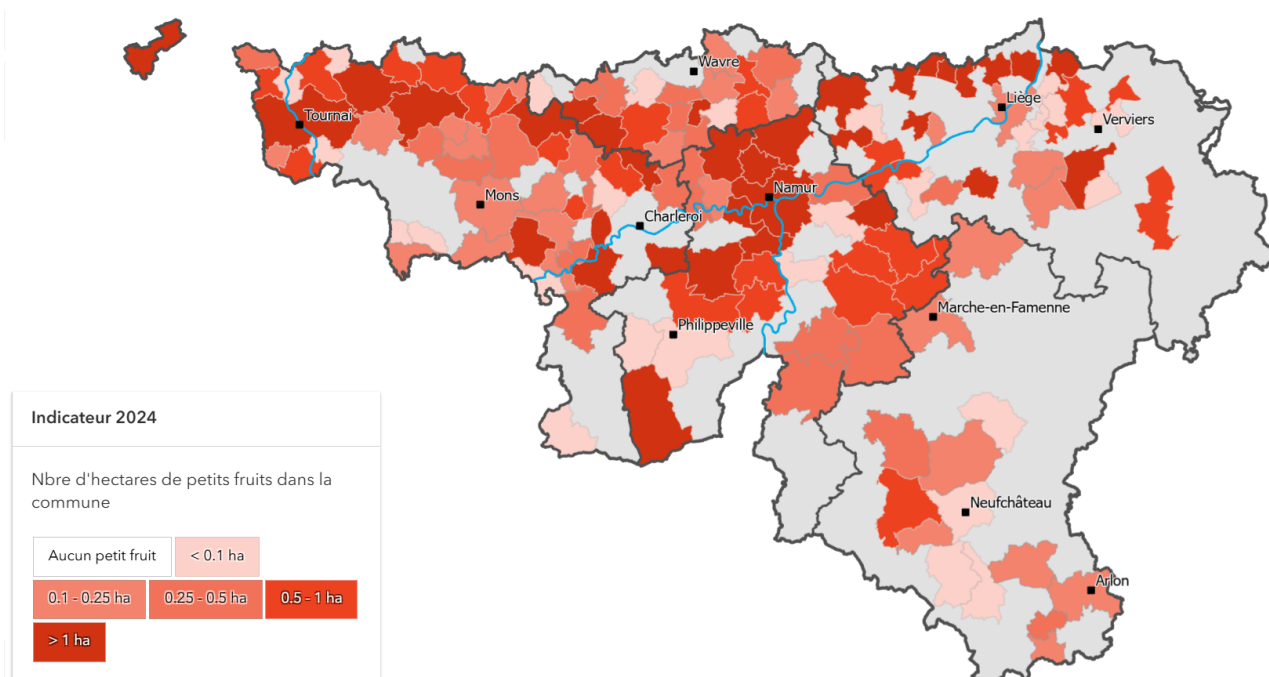
### Evolution des superficies de petits fruits



EAW\_Sources : SPF Économie DG Statistique (Statbel)

© SPW - 2025

## Répartition des superficies de petits fruits par commune en 2024



EAW\_Source : SPF Économie DG Statistique (Statbel)

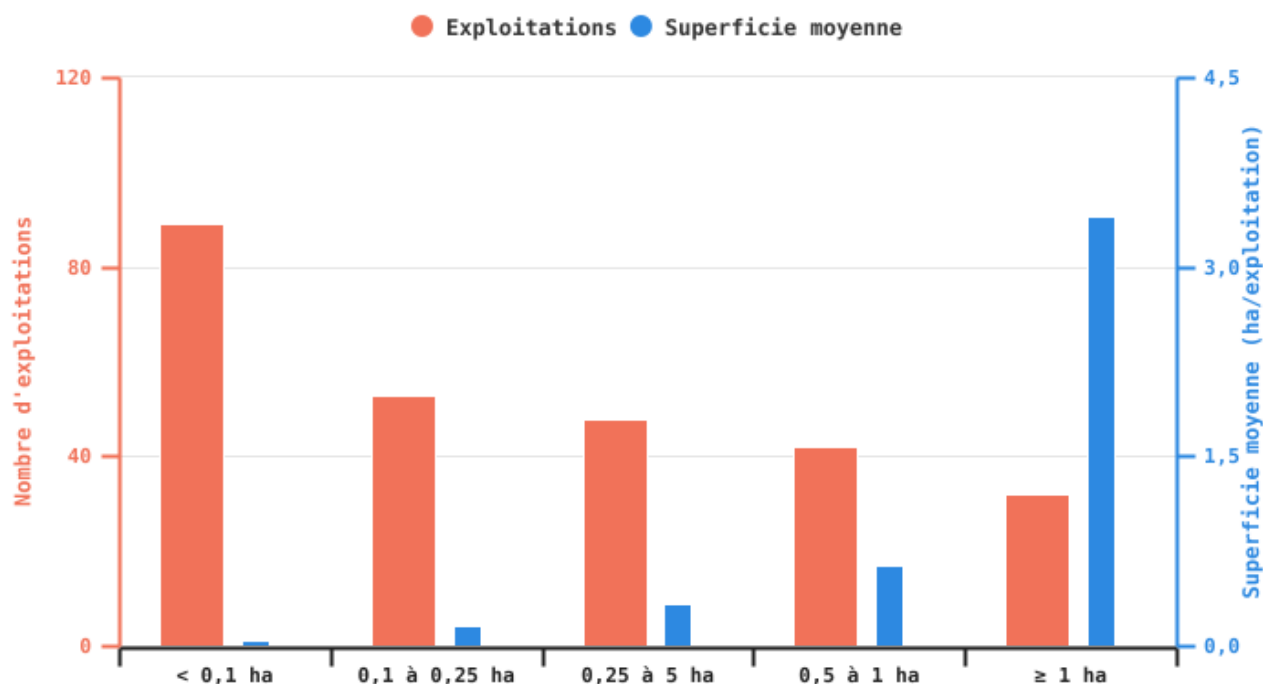
© SPW - 2025

### - Fraises

**147 ha** sont consacrés aux fraisiers en Wallonie, répartis presque également entre culture en champ (41 %) et sous serre (59 %). Ces deux modes de production diffèrent par les variétés, les périodes de récolte et les rendements. Depuis 2010, la superficie a augmenté de 59 %. La Flandre reste largement en tête avec 87 % de la superficie belge.

La production est assurée par **209 exploitants** : 23 % combinent les deux modes, 40 % produisent uniquement en champ et 37 % uniquement sous serre. La superficie moyenne est de **70 ares**, mais elle atteint 130 ares chez ceux qui combinent les deux types de culture.

## Nombre d'exploitations cultivant des fraises et superficies moyennes consacrées à cette culture selon la superficie de fraises en 2024



EAW\_Sources : SPF Économie DG Statistique (Statbel)

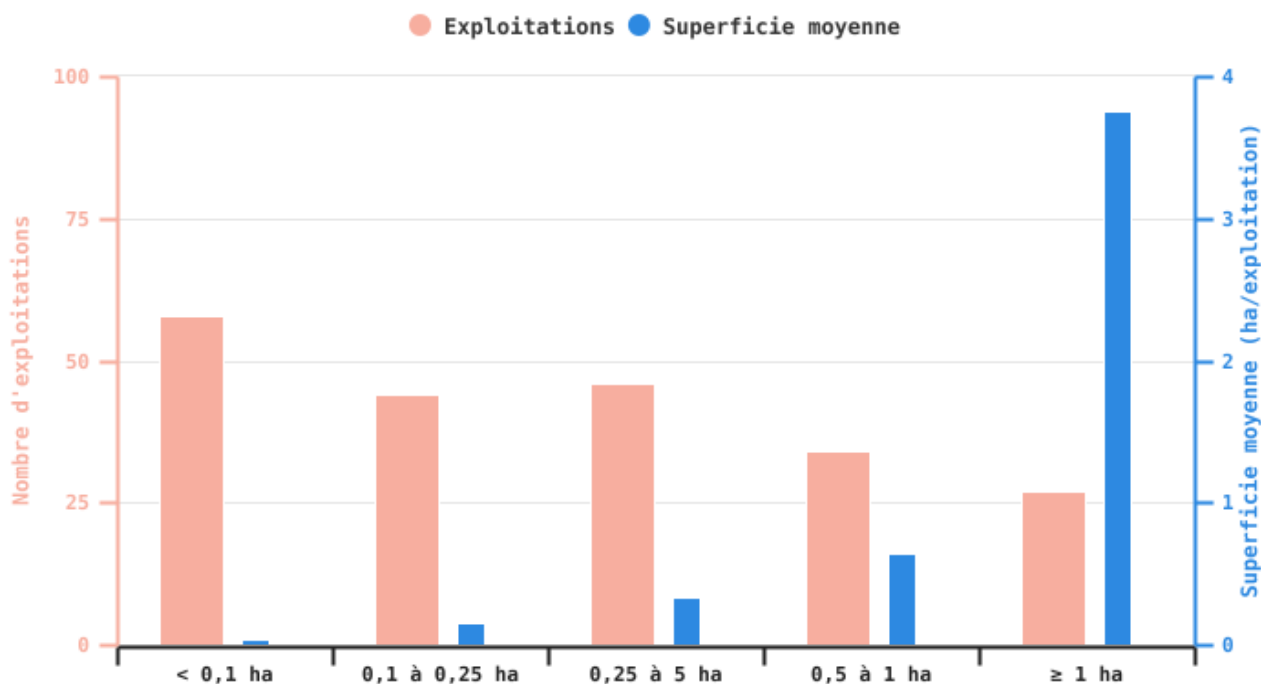
© SPW - 2025

### - Autres petits fruits

La Wallonie consacre **17 ha** aux autres petits fruits, principalement des **framboisiers**. Cette production, quasi inexistante en 1990, reste très confidentielle. Ces cultures restent également marginales en Flandre, qui regroupe pourtant 95 % de la production belge.

On compte **98 producteurs** qui cultivent les autres petits fruits sur une superficie moyenne de **17 ares**.

## Nombre d'exploitations cultivant des autres petits fruits et superficies moyennes consacrées à ces cultures selon la superficie en autres petits fruits en 2024



EAW\_Sources : SPF Économie DG Statistique (Statbel)

© SPW - 2025

## Viticulture

En 2024, les vignes occupent **486 ha** en Wallonie. Apparue au début des années 2000, cette culture connaît une croissance rapide, avec une hausse moyenne de **20 % par an** ces cinq dernières années. Depuis 2020, la Wallonie a dépassé la Flandre en termes de superficie dédiée à la vigne.

La production est assurée par **140 exploitants**, alors qu'ils n'étaient que 11 en 2010. En 2024, la superficie moyenne est de **3,5 ha**. Si un tiers exploite moins de 0,5 ha, certains (9 %) en cultivent plus de 10 ha.

## Evolution des superficies de vignes

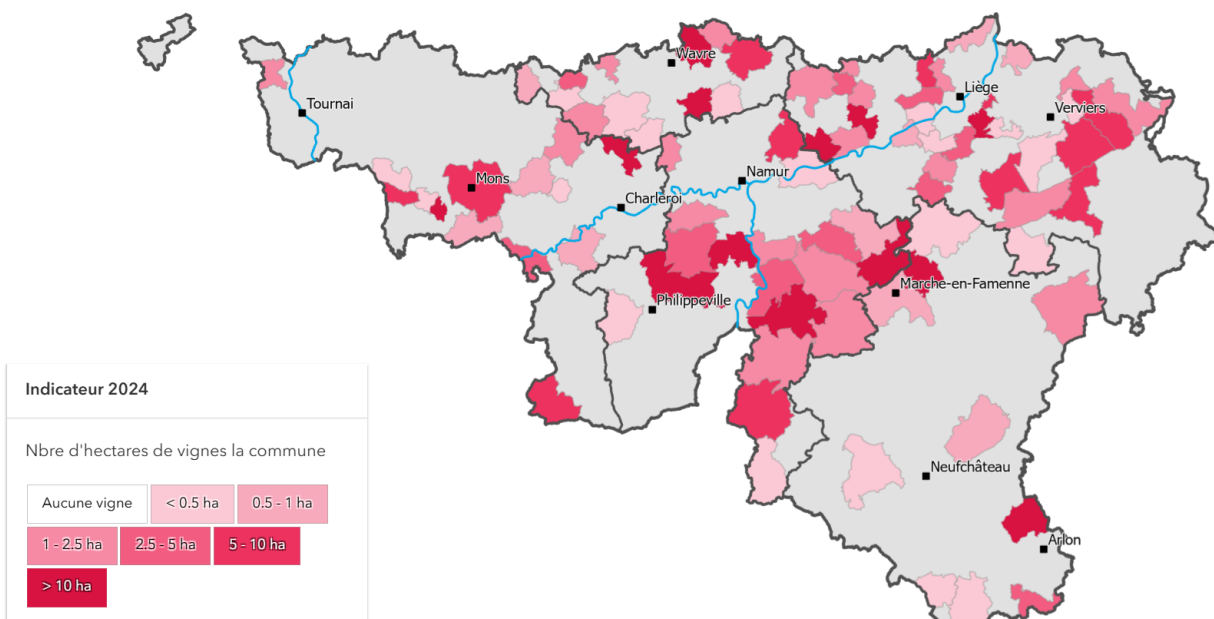


\* Données disponibles à partir de 2001

EAW\_Sources : SPF Économie DG Statistique (Statbel)

© SPW - 2025

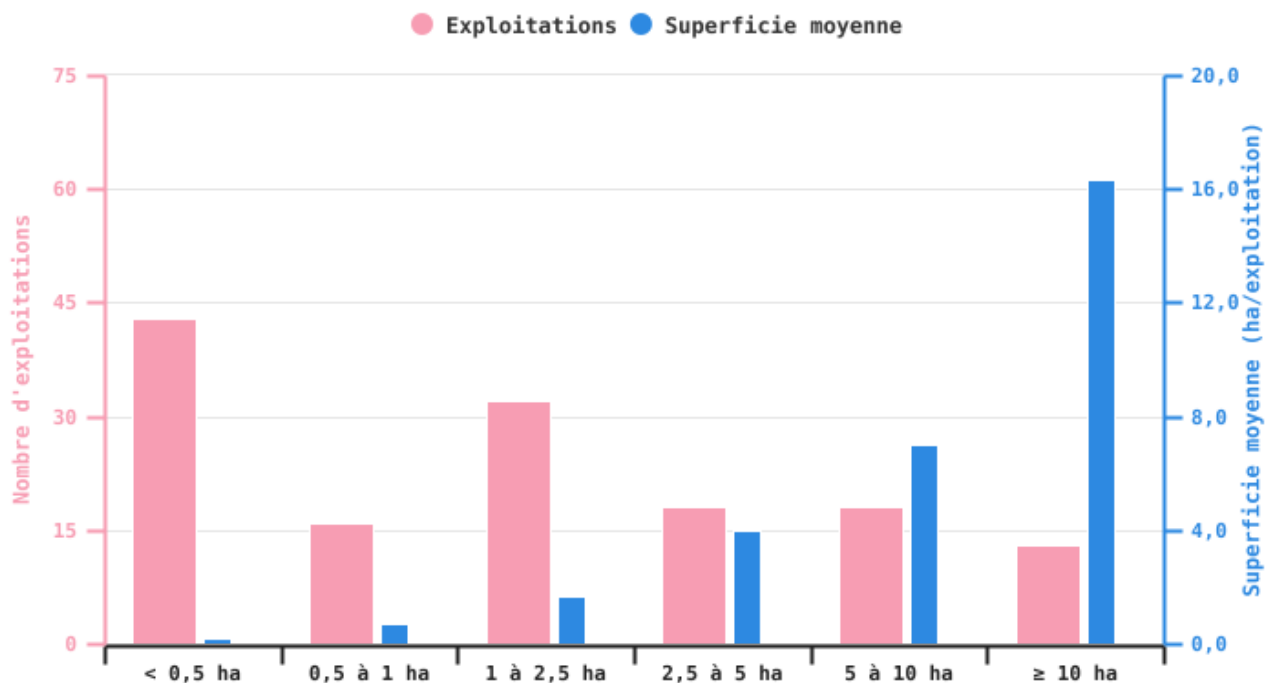
## Répartition des superficies de vignes par commune en 2024



EAW\_Sources : SPF Économie DG Statistique (Statbel)

© SPW - 2025

## Nombre d'exploitations cultivant des vignes et superficies moyennes consacrées à cette culture selon la superficie en vignes en 2024



EAW\_Sources : SPF Économie DG Statistique (Statbel)

© SPW - 2025

## Informations complémentaires

### Références bibliographiques

- Direction générale Statistique, Service public fédéral Économie (Statbel)
- [https://issuu.com/bejozaden/docs/magazine\\_de\\_l\\_oignon\\_2017\\_-\\_d\\_velo](https://issuu.com/bejozaden/docs/magazine_de_l_oignon_2017_-_d_velo)
- <https://tchak.be/index.php/2021/02/05/vergers-paysage-guerre-hautes-tiges-basses-tiges/>

## En savoir plus ?

Les données chiffrées et de localisation sont disponibles dans le fichier situé en haut à droite de la page (« Données sources »).

